

SEA

Vyhodnocení vlivu na životní prostředí

ÚZEMNÍ PLÁN

SVITÁVKA



Tišnov, únor 2025

Objednatel:

ATELIER A.VE.

M. Majerové 3

638 00 Brno

Zpracovatel posuzované dokumentace:

ATELIER A.VE.

M. Majerové 3

638 00 Brno

ING. ARCH. HELENA KOČIŠOVÁ

číslo autorizace ČKA: 2536

Seznam zpracovatelů vyhodnocení vlivu na životní prostředí SEA:

Zodpovědný projektant:

Ing. **Alexandr Mertl** - Ekologické inženýrství

Trstěnice č.p. 106, Trstěnice u Litomyšle 569 57

Držitel autorizace podle zákona č. 100/2001 Sb., §19 a § 24 (osvědčení MŽP ČR o odborné způsobilosti k hodnocení vlivu staveb a činností na životní prostředí č.j. 961/196/OPV/93

Prodloužené rozhodnutím MŽP ČR č.j. 51008/ENV/16 platné do 31.12.2021

Vypracoval

Ing. **Michal Kovář**, Ph.D. OSVČ IČO: 34 45 119

Halasova 995, Tišnov 666 03

Krajinný inženýr, autorizovaný projektant ÚSES - ČKA 03 846

Tel: 731 112 153, E-mail: kovar.x.michal@gmail.com

Obsah

OBSAH	3
ÚVOD.....	1
1. STRUČNÉ SHRNUÍ OBSAHU A HLAVNÍCH CÍŮ ÚZEMNĚ PLÁNOVACÍ DOKUMENTACE, VZTAH K JINÝM KONCEPCÍM.....	2
2. ZHODNOCENÍ VZTAHU ÚZEMNĚ PLÁNOVACÍ DOKUMENTACE K CÍLŮM OCHRANY ŽIVOTNÍHO PROSTŘEDÍ PŘIJATÝM NA VNITROSTÁTNÍ ÚROVNI	5
1.2. Popis vybraných strategických dokumentací a přehled jejich cílů	5
1.2.1. Státní politika životního prostředí 2012 - 2020	6
1.2.2. Aktualizace státního programu ochrany přírody a krajiny	7
1.2.3. Strategie udržitelného rozvoje České republiky	7
1.2.4. Politika územního rozvoje České republiky	9
1.2.5. Akční plán zdraví a životního prostředí ČR.....	10
1.2.6. Zásady územního rozvoje Jihomoravského kraje	10
Vybrané referenční cíle ochrany životního prostředí.....	13
3. ÚDAJE O SOUČASNÉM STAVU ŽIVOTNÍHO PROSTŘEDÍ V ŘEŠENÉM ÚZEMÍ A JEHO PŘEDPOKLÁDANÉM VÝVOJI, POKUD BY NEBYL UPLATNĚN ÚZEMNÍ PLÁN	14
Geomorfologické poměry	14
Geologické poměry	14
Hydrologie	15
Klimatické charakteristiky	16
Znečištění ovzduší – oxidy dusíku	17
Znečištění ovzduší – polétavý prach.....	18
Hluk	19
Biogeografické charakteristiky	21
Uspořádání půdního fondu	21
4. CHARAKTERISTIKY ŽIVOTNÍHO PROSTŘEDÍ, KTERÉ BY MOHLY BÝT UPLATNĚNÍM ÚZEMNÍHO PLÁNU VÝZNAMNĚ OVLIVNĚNY	22

5. SOUČASNÉ PROBLÉMY A JEVI ŽIVOTNÍHO PROSTŘEDÍ, KTERÉ BY MOHLY BÝT UPLATNĚNÍM ÚZEMNÍHO PLÁNU VÝZNAMNĚ OVLIVNĚNY, ZEJMÉNA S OHLEDEM NA ZVLÁŠTĚ CHRÁNĚNÁ ÚZEMÍ A PTAČÍ OBLASTI	23
5. 1. Velkoplošná a maloplošná zvláště chráněná území	23
5. 2. Přírodní parky	23
5. 3. Památné stromy	23
5. 4. Významné krajinné prvky	23
5. 5. NATURA 2000	24
5.6. Územní systém ekologické stability	24
Mezofilní větev regionálního ÚSES s regionálním biocentrem v lesním celku Kopaniska	24
Hydrofilní větev regionálního ÚSES vedená nivou Svitavy	24
Mezofilní větev místního ÚSES vedená podél náspu nedokončené extrateritoriální dálnice	25
Hydrofilní větev místního ÚSES vedená nivou potoka Sebránek	25
Hydrofilní větev místního ÚSES vedená nivou potoka Semíč.....	25
5.7. Krajinný ráz území	26
5.8. Cílové charakteristiky krajiny Jihomoravského kraje	28
6. ZHODNOCENÍ STÁVAJÍCÍCH A PŘEDPOKLÁDANÝCH VLIVŮ NAVRHOVANÝCH VARIANT POLITIKY ÚZEMNÍHO ROZVOJE NEBO ÚZEMNĚ PLÁNOVACÍ DOKUMENTACE, VČETNĚ VLIVŮ SEKUNDÁRNÍCH, SYNERGICKÝCH, KUMULATIVNÍCH, KRÁTKODOBÝCH, STŘEDNĚDOBÝCH A DLOUHODOBÝCH, TRVALÝCH A PŘECHODNÝCH, Kladných a záporných; HODNOTÍ SE VLIVY NA OBYVATELSTVO, BIOLOGICKOU ROZMANITOST, FAUNU, FLORU, PŮDU, VODU, OVZDUŠÍ, KLIMA, HMOTNÉ STATKY, KULTURNÍ DĚDICTVÍ VČETNĚ DĚDICTVÍ ARCHITEKTONICKÉHO A ARCHEOLOGICKÉHO A VLIVY NA KRAJINU VČETNĚ VZTAHŮ MEZI UVEDENÝMI OBLASTMI VYHODNOCENÍ	29
7. POROVNÁNÍ ZJIŠTĚNÝCH NEBO PŘEDPOKLÁDANÝCH Kladných a záporných VLIVŮ PODLE JEDNOTLIVÝCH VARIANT ŘEŠENÍ A JEJICH ZHODNOCENÍ.....	40
8. POPIS NAVRHOVANÝCH OPATŘENÍ PRO PŘEDCHÁZENÍ, SNÍŽENÍ NEBO KOMPENZACI VŠECH ZJIŠTĚNÝCH NEBO PŘEDPOKLÁDANÝCH ZÁVAŽNÝCH ZÁPORNÝCH VLIVŮ NA ŽIVOTNÍ PROSTŘEDÍ	42
Kumulativní a synergické vlivy.....	42
9. ZHODNOCENÍ ZPŮSOBU ZAPRACOVÁNÍ VNITROSTÁTNÍCH CÍLŮ OCHRANY ŽIVOTNÍHO PROSTŘEDÍ DO ÚZEMNÍHO PLÁNU A JEJICH ZOHLEDNĚNÍ PŘI VÝBĚRU VARIANT ŘEŠENÍ	43
10. NÁVRH UKAZATELŮ PRO SLEDOVÁNÍ VLIVŮ ÚZEMNÍHO PLÁNU NA ŽIVOTNÍ PROSTŘEDÍ	49

11. NÁVRH POŽADAVKŮ NA ROZHODOVÁNÍ VE VYMEZENÝCH PLOCHÁCH A KORIDORECH Z HLEDISKA MINIMALIZACE NEGATIVNÍCH VLIVŮ NA ŽIVOTNÍ PROSTŘEDÍ.....	51
12. NETECHNICKÉ SHRUTÍ VÝŠE UVEDENÝCH ÚDAJŮ	52

ÚVOD

Strategické hodnocení vlivů na životní prostředí (SEA) je systematický proces hodnocení důsledků navrhovaných politik, plánů a programů na životní prostředí. Účelem vyhodnocení SEA je zajistit, aby se strategické cíle ochrany životního prostředí a zdraví obyvatelstva staly součástí hodnocené územně plánovací dokumentace a také součástí přípravy a tvorby její koncepce.

Vyhodnocení vlivů územně plánovací dokumentace: „Územní plán Svitávka“ na životní prostředí (dále jen vyhodnocení) je zpracováno podle ustanovení §10i) zákona č. 100/2001 Sb., o posuzování vlivů na životní prostředí, v platném znění a ustanovení § 19 odst. 2 zákona č. 183/2006 Sb., o územním plánování a stavebním řádu (stavební zákon). Vyhodnocení je zpracováno metodou interaktivního posouzení „ex-ante“, vytvářené souběžně s konceptem posuzovaného územního plánu.

SEA vyhodnocení bude zpracováno v rozsahu úměrném velikosti a složitosti řešeného území. S ohledem na charakter projednávaného územního plánu a charakter řešeného území. Obsah a podrobnost posouzení budou vycházet z obsahu „Návrhu zadání územního plánu Svitávka“ a charakteru řešeného území se SEA vyhodnocení zaměří zejména na problematiku ochrany přírody a krajiny, krajinného rázu, ochranu zemědělského půdního fondu a ochranu vod, a dále na problematiku hluku, ochrany ovzduší a na možné negativní dopady na životní prostředí a veřejné zdraví související s budoucím využitím návrhových ploch. Návrhové plochy budou posouzeny ve vzájemných vztazích, aby byly eliminovány budoucí střety vyplývající z rozdílného funkčního využití.

Při posuzování návrhových ploch bude brán v potaz také na vzájemné vztahy těchto ploch, aby byly eliminovány budoucí střety vyplývající z rozdílného funkčního využití.

Vzhledem k průběžné spolupráci a aktivnímu přístupu zpracovatele SEA a zpracovatel územního plánu jsou plochy vymezované územním plánem výsledkem průběžného konsenzu a předběžných posouzení uvažovaných ploch. Procesem ex ante, tak bylo zabráněno, aby se do výsledné hodnocené podoby návrhových ploch dostávaly takové, jejichž výrazněji negativní vlivy by mohly být důsledkem nedoporučení takových ploch zpracovatelem SEA k akceptování v územním plánu. Tento postup také vyloučil variantní zpracování územního plánu a jednotlivé varianty možného využití ploch taky byly hodnoceny průběžně se vznikajícím územním plánem, který byl poté jako celek (včetně detailu návrhových ploch) vyhodnocen následujícím posouzením.

1. STRUČNÉ SHRNUTÍ OBSAHU A HLAVNÍCH CÍLŮ ÚZEMNĚ PLÁNOVACÍ DOKUMENTACE, VZTAH K JINÝM KONCEPCÍM.

Stručné shrnutí obsahu a hlavních cílů ÚPD

Hlavním cílem navržené koncepce rozvoje je vytvoření podmínek k harmonickému rozvoji vlastní obce i jeho okolí v těchto oblastech: bydlení, občanská vybavenost, rekreace, hospodářství, krajina a dosažení souladu přírodních, civilizačních a kulturních hodnot řešeného území.

Územní plán stanovuje uspořádání využití území a závazné zásady pro jeho další rozvoj, je navržen rozvoj jednotlivých ploch využití území, který vychází z významu městyse při respektování hodnot území. Městys Svitávka se bude rozvíjet jako ucelený venkovský útvar, ve volné krajině nebudou vznikat nová sídla, usedlosti, rekreační ani výrobní areály. Výstavba nových objektů či přestavba stávajících v zastavěném území bude probíhat s ohledem na okolní zástavbu a její charakter a rovněž hodnoty městyse. Nová zástavba v návrhových plochách musí zohlednit svoje umístění na okraji městyse v souvislosti se zachováním krajinného rázu

Pro urbanistickou koncepci platí následující zásady:

- vytvořit podmínky k harmonickému rozvoji vlastní obce i jejího okolí v oblastech bydlení, občanské vybavenosti, rekreace i hospodářství a k dosažení souladu přírodních, civilizačních a kulturních hodnot
- podpořit stabilizaci počtu obyvatel a zlepšit věkovou strukturu obyvatelstva vytvářením územně technických podmínek pro kvalitní bydlení a rozvoj pracovních příležitostí, vytvořit podmínky pro život seniorů
- vytvořit územně technické podmínky pro rozvoj podnikání a podporu cestovního ruchu
- zajistit dobrou obslužnost území - vytvořit územně technické podmínky pro obsluhu území dopravní a technickou infrastrukturou a pro rozvoj míst sociálních kontaktů (veřejná prostranství)
- vytvořit podmínky pro budoucí změny v krajině, které přispějí ke zvýšení ekologické stability a retence vody v území, ke snížení nebezpečí půdní eroze a rovněž umožní lepší průchodnost krajiny v okolí obce
- naplňovat Vizi rozvoje městyse Svitávka

Urbanizované území obce je uspořádáno z následujících ploch s rozdílným způsobem využití:

BV	Plochy bydlení: Bydlení venkovské
BU	Plochy bydlení: Bydlení všeobecné
BH	Plochy bydlení: Bydlení hromadné
OV	Plochy občanského vybavení: Občanské vybavení veřejné
OH	Plochy občanského vybavení: Občanské vybavení – hřbitovy
OS	Plochy občanského vybavení: Občanské vybavení – sport
OK	Plochy občanského vybavení: Občanské vybavení komerční
RI	Plochy rekreace: Rekreace individuální
VD	Plochy výroby a skladování: Výroba drobná a služby
VL	Plochy výroby a skladování: Výroba lehká
VZ	Plochy výroby a skladování: Výroba zemědělská a lesnická
HU	Plochy smíšené výrobní: Smíšené výrobní všeobecné
VE	Plochy výroby a skladování: Výroba energie z obnovitelných zdrojů
TW	Plochy technické infrastruktury: vodní hospodářství
PU	Plochy veřejných prostranství: veřejná prostranství všeobecná
DS	Plochy dopravní infrastruktury: Doprava silniční
DD	Plochy dopravní infrastruktury: Doprava drážní
ZP	Plochy zeleně: Zeleň – parky a parkově upravené plochy
ZZ	Plochy zeleně: Zeleň – zahrady a sady

Výčet koncepčních dokumentací se vztahem k posuzované změně územního plánu

Řešení územního plánu je posuzováno především vzhledem k naplnění požadavků následujících koncepčních dokumentací (jejich cíle jsou pro koncepci určující):

- Politika územního rozvoje ČR
- Zásady územního rozvoje Jihomoravského kraje

Následující kapitola 2. Zhodnocení vztahu územně plánovací dokumentace k cílům ochrany životního prostředí přijatým na vnitrostátní úrovni, obsahuje výčet dalších dokumentací se vztahem

ke koncepci řešení území (doplňující určující cíle výše uvedených dokumentací) a jejich stručný popis. Tyto dokumentace a naplnění jejich relevantních požadavků pak zhodnoceno v kapitole 8. Zhodnocení způsobu zpracování vnitrostátních cílů ochrany životního prostředí (...)"

2. ZHODNOCENÍ VZTAHU ÚZEMNĚ PLÁNOVACÍ DOKUMENTACE K CÍLŮM OCHRANY ŽIVOTNÍHO PROSTŘEDÍ PŘIJATÝM NA VNITROSTÁTNÍ ÚROVNI

Kapitola vyhodnocuje územní plán Svitávka vzhledem k naplňování cílů ochrany životního prostředí a zdraví obyvatelstva obsažených v národních, krajských, regionálních a komunálních koncepčních dokumentacích. Obsahem kapitoly je výčet vybraných koncepčních dokumentací se vztahem k životnímu prostředí a zdraví obyvatelstva, které obsahují relevantní požadavky (případně přímo regulativy) na charakteristiky životního prostředí a zdraví obyvatelstva, které jsou zapracovatelné či zohlednitelné v řešení vyhodnocované dokumentace.

Z dílčích cílů těchto dokumentací byly zpracovatelem SEA sestaveny tzv. **referenční cíle ochrany životního prostředí a zdraví obyvatelstva** (dále jen Referenční cíle). Jedná se o cíle, jejichž naplnění je ovlivnitelné předpokládaným uplatněním vyhodnocované dokumentace, v rámci jejího prostorového a věcného řešení.

- Referenční cíle jsou definovány na základě vybraných cílů obsažených v relevantních strategických dokumentech a formulovány způsobem, který umožňuje zhodnotit jejich vztah k posuzovanému územnímu plánu (kap. 2) a zhodnotit způsob, jakým je daný referenční cíl v řešení vyhodnocované dokumentace zohledněn (kap. 8);
- Požadavky a cíle obsažené v různých dokumentech obdobné koncepční úrovně (krajské, národní...) obvykle vzájemně interferují (např. požadavek na ochranu biodiverzity, ač je formulován různým způsobem, figuruje v cílech řady strategických dokumentací);
- Cíle dokumentací vyšších koncepčních úrovní jsou přebírány do úrovní nižších, přičemž jsou věcně zpřesňovány a účelně modifikovány právě v kontextu specifik konkrétních území;
- Při výběru referenčních cílů byly zohledňovány charakteristiky zájmového území, především z pohledu jeho potenciálu pro naplňování obecně stanovovaných cílů.

1.2. Popis vybraných strategických dokumentací a přehled jejich cílů

Z koncepčních dokumentů se vztahem k životnímu prostředí a zdraví obyvatelstva jsou vybrány ty, které definují přístupy relevantní ve vztahu k charakteru zájmového území a definující požadavky zohlednitelné v územně plánovací dokumentaci. U vybraných dokumentací je stručně popsán jejich obsah a uveden výčet vybraných cílů, ze kterých je následně sestaven výčet „Vybraných referenčních cílů ochrany životního prostředí“ vzhledem k jejichž naplňování je vyhodnocovaná dokumentace posuzována.

1.2.1. Státní politika životního prostředí 2012 - 2020

Jeden ze základních strategických dokumentů, který zastřešuje všechny ostatní koncepční materiály v oblasti životního prostředí (např. politiky týkající se jednotlivých složek životního prostředí) a vymezuje základní rámec pro dlouhodobé a střednědobé směřování rozvoje environmentálního rozměru udržitelného rozvoje České republiky. Vedle vlastní implementační části, ze které byly vybrány požadavky na ochranu životního prostředí, obsahuje také návrh Indikátorů ke sledování jejich naplňování.

Cílem dokumentu je zajistit zdravé a kvalitní životní prostředí pro občany žijící v České republice, výrazně přispět k efektivnímu využívání veškerých zdrojů a minimalizovat negativní dopady lidské činnosti na životní prostředí, včetně dopadů přesahujících hranice státu.

Přehled vybraných cílů Státní politiky životního prostředí

- Omezovat trvalý zábor zemědělské půdy a podložních hornin;
- Zlepšit kvalitu ovzduší v místech, kde jsou překračovány imisní limity, a zároveň udržet kvalitu v územích, kde imisní limity nejsou překračovány;
- Zvýšení ekologické stability krajiny - zlepšit podmínky pro realizaci územního systému ekologické stability;
- Omezení a zmírnění dopadů fragmentace krajiny - zajistit územní ochranu spojitého systému migračně významných území a dálkových migračních koridorů v rámci územního plánování;
- Zajištění ochrany a péče o nejcennější části přírody a krajiny;
- Zlepšení systému zeleně v sídlech a jeho struktury - zajistit zachování a vymezení nových ploch a prvků zeleně jako součásti funkčního a strukturovaného systému sídelní zeleně v sídlech v rámci územního plánování, aby byla zajištěna základní podmínka pro plnění jeho funkcí;
- Omezení úbytku původních druhů a přírodních stanovišť - zajistit ochranu zvláště chráněných druhů rostlin a živočichů, udržet stav jejich biotopů a posílit ochranu a udržitelné využívání genetických zdrojů zvířat, rostlin a mikroorganismů.

1.2.2. Aktualizace státního programu ochrany přírody a krajiny

Aktualizovaný program analyzuje stav přírodního a krajinného prostředí, formuluje dlouhodobé cíle a opatření, nezbytná k jejich dosažení. Státní program se zabývá problematikou ochrany krajiny obecně a dále, podrobněji, podle jednotlivých typů krajinných ekosystémů, chráněnými územími a druhovou ochranou. Aktualizace Státního programu rozpracovává jednotlivé cíle Strategie biologické rozmanitosti ČR, schválené usnesením vlády č. 620/2005, jako základního mezíresortního a mezioborového dokumentu, kterým se v ČR naplňuje Úmluva o biologické rozmanitosti.

Přehled vybraných cílů státního programu ochrany přírody a krajiny

- Zajistit efektivní uplatnění plánování (uspořádání) krajiny ve smyslu Úmluvy o krajině, jako koncepčního nástroje k zajištění jejího funkčního uspořádání s cílem zachování nebo zlepšení jejích funkcí, zvýšení ekologické stability a životaschopnosti krajiny a zachování jejích ekologických a estetických hodnot s přihlédnutím k ostatním funkcím, které jsou v krajině nezbytné;
- Při vymezování ploch výroby a skladování v rámci funkčního využití území upřednostňovat v zastavěném a zastavitelném území nevyužívané nebo opuštěné plochy bývalých průmyslových aj. areálů (brownfields);
- Stanovit jako povinnost vymezovat záplavová území včetně území určených k rozlivům povodní a zajistit jejich ochranu před změnou využití území v územně plánovacích dokumentacích;
- Vymezit záplavová území včetně území určených k rozlivům povodní na celém území ČR;
- V sídlech podporovat péči o plochy zeleně a prioritně zakládat nové parky;
- Vymezit v rámci územního plánování dostatečné plochy pro zachování a zakládání přírodních a přírodě blízkých prvků v sídlech, jejich propojování a návaznost na příměstskou krajinu, včetně jejich využití pro pěší a cyklisty.

1.2.3. Strategie udržitelného rozvoje České republiky

Strategie udržitelného rozvoje České republiky tvoří rámec pro zpracování materiálů koncepčního charakteru (sektorových politik či akčních programů). Je východiskem pro strategické rozhodování v rámci jednotlivých resortů i pro mezíresortní spolupráci a spolupráci se zájmovými skupinami. Strategie pracuje se třemi hlavními pilíři - ekonomickým, environmentálním a sociálním. Strategie

definuje hlavní (strategické) cíle v rámci pěti prioritních os, dále dílčí cíle a nástroje. Jsou formulovány tak, aby co nejvíce omezovaly nerovnováhu ve vzájemných vztazích mezi ekonomickým, environmentálním a sociálním pilířem udržitelnosti. Směřují k zajištění co nejvyšší dosažitelné kvality života pro současnou generaci a k vytvoření předpokladů pro kvalitní život generací budoucích. Horizont dokumentu je k roku 2030.

Přehled vybraných cílů Strategie udržitelného rozvoje České republiky

- Podporovat ekonomický rozvoj respektující kapacitu únosnosti životního prostředí a zajišťující udržitelné financování veřejných služeb (udržitelnou ekonomiku);
- Rozvíjet a všestranně podporovat ekonomiku založenou na znalostech a dovednostech a zvyšovat konkurenceschopnost průmyslu, zemědělství a služeb;
- Zajišťovat na území ČR dobrou kvalitu všech složek životního prostředí a fungování jejich základních vazeb a harmonické vztahy mezi ekosystémy, v nejvyšší ekonomicky a sociálně přijatelné míře uchovat přírodní bohatství ČR tak, aby mohlo být předáno příštím generacím a zachovat a nesnižovat biologickou rozmanitost;
- Podporovat udržitelný rozvoj obcí a regionů;
- Podporovat rozvoj veřejných služeb a sociální infrastruktury;
- Minimalizovat střety zájmů mezi hospodářskými aktivitami a ochranou životního prostředí a kulturního dědictví, hmotného i nehmotného;
- V oblasti ochrany biologické a krajinné rozmanitosti v rámci územního plánování podporovat rozvoj přírodní a krajinné infrastruktury, včetně posilování retenční schopnosti krajiny a prostřednictvím vhodných opatření aktivně chránit cenné části území;
- Zajišťovat ochranu neobnovitelných přírodních zdrojů (včetně zemědělského půdního fondu);
- V oblasti ochrany půdy zastavit nadměrný přísun živin a dalších znečišťujících látek do půdního horizontu a ve stanovených lhůtách dosáhnout limitních požadavků na obsah nežádoucích látek a dále je nepřekračovat, provést opatření k zabránění kontaminace půd ze starých ekologických zátěží, zajistit ochranu půdy před vodní a větrnou erozí a před zbytečnými zábory pro nezemědělské a nelesní účely.

1.2.4. Politika územního rozvoje České republiky

Politika územního rozvoje ČR je celostátní nástroj územního plánování, který slouží zejména pro koordinaci územního rozvoje na celostátní úrovni a pro koordinaci územně plánovací činnosti krajů a současně jako zdroj důležitých argumentů při prosazování zájmů ČR v rámci územního rozvoje Evropské unie. Určuje požadavky na konkretizaci úkolů územního plánování v republikových, mezinárodních, nadregionálních a přeshraničních souvislostech, určuje strategii a základní podmínky pro naplňování těchto úkolů a stanovuje republikové priority územního plánování pro zajištění udržitelného rozvoje území.

Politika územního rozvoje České republiky 2008 (dále jen PÚR ČR 2008) byla schválena vládou České republiky usnesením č. 929/2009 ze dne 20.07.2009. Dne 15.04.2015 byla usnesením vlády České republiky č. 276 schválena její Aktualizace č. 1. Podle aktualizované Politiky neleží řešené území v žádné rozvojové oblasti, rozvojové ose, specifické oblasti vymezené v PÚR, nezasahují do něho trasy koridorů vysokorychlostních tratí, koridorů dálnic a rychlostních silnic, koridorů vodní dopravy, koridorů elektroenergetiky, koridorů VVTL plynovodů, koridorů pro dálkovody. Kromě splněných obecných republikových priorit územního plánování pro zajištění udržitelného rozvoje území nevyplývají pro obec z aktualizace PÚR ČR 2008 žádné specifické požadavky.

Naplnění priorit, týkajících se řešeného území:

- (14) Územní plán vymezením ploch s rozdílným způsobem využití a návrhem podmínek využití území chrání přírodní, civilizační a kulturní hodnoty území, včetně urbanistického, architektonického a archeologického dědictví.
- (16) V návrhu územního plánu je upřednostněno komplexní řešení – nová zástavba je navrhována pouze v lokalitách navazujících na současné zastavěné území, v souladu s požadavky obce.
- (17) Územní plán umožňuje v nevyužitých částech či objektech ploch výroby rozvoj podnikatelských aktivit. Některé podnikatelské aktivity, zejména služby lze umísťovat i do dalších ploch s rozdílným způsobem využití.
- (18) Pro zájemce o bydlení v obci je v územním plánu navrženo dostatek nových ploch k výstavbě rodinných domů.
- (20) Územní plán respektuje chráněné přírodní lokality a navrhuje místní územní systém ekologické stability. Rozvojové záměry tyto hodnoty neovlivňují.
- (22) Územní plán respektuje stávající značené cyklotrasy a navrhuje nové.
- (23) Územní plán zachovává prostupnost krajiny a návrhem nových účelových cest ji zvyšuje.
- (25) Vsakování dešťových vod se vzhledem k typu zástavby předpokládá částečně na jednotlivých pozemcích, částečně je řešen odvod dešťových vod stávající dešťovou kanalizací.

- (27,28) Územní plán řeší stav i návrh veřejné infrastruktury v území.
- (29) Územní plán vytváří podmínky pro budování a užívání pěších a cyklistických cest v obci i krajině.
- (30) Územní plán řeší komplexním způsobem rozvoj technické infrastruktury v obci.

1.2.5. Akční plán zdraví a životního prostředí ČR

Akční plán zdraví a životního prostředí ČR (NEHAP ČR) je národní aplikací Evropského akčního plánu (EHAPE), který dohromady tvoří plány jednotlivých států Evropy. Dokument obsahuje soubor doporučení, směřujících ke zlepšení životního prostředí a zdravotního stavu populace v ČR. Zabývá se širokou škálou problémů životního prostředí a koncepční podpory zdraví. Na NEHAP navazují místní Akční plány zdraví a životního prostředí (LEHAP).

Přehled vybraných cílů Akčního plánu pro zdraví a životní prostředí ČR

- ochrana biologické a krajinné rozmanitosti;
- postupné zvyšování schopnosti krajiny zadržovat vodu a odolnosti krajiny vůči vodní erozi;
- zajištění takové struktury využívání území, která povede ke zlepšení přírodní infrastruktury a bude podmínkou efektivity složkové ochrany (ochrana vod, horninové prostředí, půdy a klimatu a snižování hluchosti);
- chránit půdu jako základní složku životního prostředí s důrazem na zabezpečení jejích funkcí.

1.2.6. Zásady územního rozvoje Jihomoravského kraje

Pro Jihomoravský kraj byly zpracovány Zásady územního rozvoje, které vydalo Zastupitelstvo Jihomoravského kraje 5. října 2016, usnesením č. 2891/16/Z29, s účinností 03. 11. 2016.

ZÚR JMK stanovují základní požadavky na účelné a hospodárné uspořádání území, určují priority územního plánování kraje pro zajištění udržitelného rozvoje území a zpřesňují nebo vymezují rozvojové oblasti a osy a specifické oblasti republikového a nadmístního významu. Dále ZÚR JMK zpřesňují plochy a koridory vymezené v Politice územního rozvoje a navrhuje plochy a koridory nadmístního významu včetně ploch a koridorů veřejné infrastruktury, územního systému ekologické stability a územních rezerv a stanoví požadavky na jejich využití. ZÚR JMK rovněž definují plochy a koridory pro veřejně prospěšné stavby.

Přehled vybraných požadavků Zásad územního rozvoje:

- (1) Nástroji územního plánování vytvářet územní podmínky pro naplnění vize Jihomoravského kraje jako ekonomicky prosperujícího regionu otevřeného vůči mezinárodním výzvám a impulzům, poskytujícího svým obyvatelům prostor pro kvalitní život.
- (2) Nástroji územního plánování podporovat snížení územních disparit rozvoje částí kraje eliminací příkrých rozdílů v ekonomické výkonnosti a životní úrovni mezi jádrem kraje a jeho periferními, respektive venkovskými částmi s cílem růstu efektivity a udržitelnosti ekonomického rozvoje kraje, stabilizace jeho populace a sídelní struktury.
- (6) V urbanistických koncepcích zohledňovat rozdílné charakteristiky jednotlivých částí Jihomoravského kraje i specifické podmínky pro využívání území, především v území s převahou přírodních hodnot nebo v území s vysokou koncentrací socioekonomických aktivit. V zájmu vyváženosti udržitelného rozvoje území korigovat případnou převahu jedné ze sledovaných složek udržitelného rozvoje, která by bránila uplatnění zbývajících složek.
- (8) Vytvářet územní podmínky pro zkvalitnění a rozvoj provázané dopravní infrastruktury zajišťující dostupnost všech částí kraje a dosažení optimální obslužnosti území integrovaným dopravním systémem a individuální dopravou.

Dbát zvláště na:

- vytváření územních podmínek pro rozvoj a zkvalitnění krajské silniční sítě včetně potřebných infrastrukturních úprav zvláště v socioekonomicky oslabených územích kraje v návaznosti na plánovanou výstavbu a přestavbu dálnic a silnic I. třídy;
- vytváření územních podmínek pro rozvoj a zkvalitnění železniční infrastruktury, zejména optimalizaci regionálních tratí v návaznosti na modernizaci celostátních tratí pro každodenní i rekreační využití jako rovnocenné alternativy k silniční dopravě;
- vytváření územních podmínek pro rozvoj a zkvalitnění infrastruktury pro cyklistickou dopravu jako alternativní formy každodenní dopravy na kratší vzdálenosti, pro podporu rozvoje infrastruktury pro rekreační cyklistickou dopravu ke zpřístupnění a propojení oblastí a center cestovního ruchu a rekreace;
- vytváření územních podmínek pro rozvoj integrovaného dopravního systému, zejména při zajišťování dostupnosti pracovních a obslužných center v systému osídlení kraje a posilování vzájemných vazeb jednotlivých dopravních modů v uzlech systému.
- (9) Vytvářet územní podmínky pro zajištění a podporu optimalizované obslužnosti technickou infrastrukturou všech částí kraje. U zastavitelných ploch dbát zvláště na

dostatečnou kapacitu veřejné technické infrastruktury i v souvislosti s širšími vazbami v území.

- (10) Nástroji územního plánování podporovat přístupnost a prostupnost krajiny, zejména důsledně předcházet zneprůchodnění území a fragmentaci krajiny.
- (11) Vytvářet územní podmínky pro zajištění a podporu optimalizované obslužnosti občanským vybavením všech částí kraje. U zastavitelných ploch pro bydlení dbát zvláště na dostatečnou kapacitu občanského vybavení i v souvislosti s širšími vazbami v území.
- (12) Vytvářet územní podmínky pro zlepšování kvality životního prostředí a ochranu zdraví lidí.
- (13) Nástroji územního plánování podporovat minimalizaci vlivů nových záměrů, aby nedocházelo k významnému zhoršování stavu v území, kde dochází dlouhodobě k překračování zákonem stanovených mezních hodnot imisních limitů pro ochranu lidského zdraví.
- (14) Podporovat péči o přírodní, kulturní a civilizační hodnoty kraje, které vytvářejí charakteristické znaky území, přispívají k jeho identifikaci a posilují vztah obyvatelstva k území kraje.
- (15) Vytvářet územní podmínky pro podporu plánování venkovských území a oblastí zejména s ohledem na možnosti rozvoje primárního sektoru, ochranu kvalitní zemědělské půdy a ekologickou funkci krajiny.
- (17) Podporovat ve specifických oblastech kraje řešení problémů, na základě kterých jsou vymezeny. Prosazovat v jejich území takové formy rozvoje, které zkvalitní podmínky pro hospodářské a sociální využívání území a neohrozí zachování jeho hodnot.

Dbát zvláště na:

- vytváření územních podmínek pro zajištění územních nároků pro rozvoj podnikání, služeb a veřejné infrastruktury v sídlech,
- vytváření územních podmínek pro zachování přírodních a krajinných hodnot v území a zajištění kvalitního životního a obytného prostředí.
- (18) Vytvářet územní podmínky pro preventivní ochranu území před přírodními katastrofami (záplavy, eroze, sesuvy, sucho apod.) a potenciálními riziky s cílem minimalizovat rozsah případných škod z působení přírodních sil v území.
- (19) Vytvářet územní podmínky pro využívání ekologicky šetrnějších primárních energetických zdrojů nebo obnovitelných zdrojů energie.
- (20) Vytvářet územní podmínky pro ochranu vodohospodářsky významných území v systému CHOPAV, ochranu LAPV, ochranu povrchových a podzemních vod a vodních

ekosystémů zvyšujících retenční schopnost území s cílem zabezpečit dostatek zdrojů kvalitní pitné a užitkové vody pro stávající i budoucí rozvojové potřeby kraje.

Vybrané referenční cíle ochrany životního prostředí

Tab.: Vybrané referenční cíle ochrany životního prostředí

Složky ŽP	Referenční cíle ochrany životního prostředí
1. Ovzduší a klima	1.1 Snižování koncentrací a množství emisí znečišťujících látek do ovzduší (především z dopravy)
2. Voda	2.1 Zvýšení retence a prodloužení odtoku vody z povodí 2.2 Podpora staveb protipovodňové ochrany s důrazem na ochranu sídel a zadržetí vody v krajině 2.3 Zlepšování stavu a ekologické funkce vodních útvarů
3. Půda a horninové prostředí	3.1 Omezování nových záborů ZPF
4. Biodiverzita	4.1 Posilování ekologické stability krajiny, udržení a rozvoj biodiverzity 4.2 Omezování fragmentace krajiny
5. Krajinný ráz, kulturní dědictví	5.1 Ochrana specifických krajinných prvků a krajinné struktury utvářející místně typický krajinný ráz 5.2 Udržování a rozvoj kulturního dědictví venkovských lokalit (respektování kulturních dominant, údržba či obnova drobné sakrální architektury apod.) 5.3 U venkovských sídel respektování venkovského charakteru zástavby (nenarušovat zachovaná jádra obcí novodobou zástavbou, zvl. tam, kde se historický charakter zástavby dosud uchoval)
6. Sídla, urbanizace	6.1 Směrování rozvoje sídel do zastavitelného území obce, příp. do prostorů v jeho přímé návaznosti 6.2 Nezvyšování dopravní zátěže v sídlech
7. Obyvatelstvo, veřejné zdraví	7.1 Zlepšování kvality života obyvatel venkovských sídel vytvářením kvalitního urbánního prostředí a jeho napojení na přírodní zázemí obce 7.2 Snižování hlukové zátěže obyvatelstva v zastavěném území

3. ÚDAJE O SOUČASNÉM STAVU ŽIVOTNÍHO PROSTŘEDÍ V ŘEŠENÉM ÚZEMÍ A JEHO PŘEDPOKLÁDANÉM VÝVOJI, POKUD BY NEBYL UPLATNĚN ÚZEMNÍ PLÁN

Předmětem kapitoly je výčet a popis charakteristik jednotlivých složek přírodního a charakteristik životního prostředí. Tento popis je doplněn o vyhodnocení jejich možného ovlivnění posuzovanou dokumentací, přičemž u vybraných charakteristik životního prostředí je také vyhodnocen jejich předpokládaný vývoj v případě neuplatnění vyhodnocované dokumentace.

Geomorfologické poměry

Dle geomorfologického členění reliéfu ČR (Demek J. a kol., 1987) náleží řešené území k Brněnské vrchovině.

Celek	II-D Boskovická brázda
Podcelek	II-D-1B Malá Haná
Okrsky	II-D-1B-b Chrudimský hřbet (sever území) II-D-1B-b Lysická sníženina (jih území) II-D-1B-c Kunštátská vrchovina (Sasina)

Hodnocené území se nachází v oblasti tzv. Boskovické brázdy. Jedná se o 3 – 10 km širokou a asi 150 km dlouhou tektonickou pánev, táhnoucí se od SSZ na JJV, vyplněnou permokarbonskými usazeninami. Na severu začíná u Žamberku a pokračuje přes Lanškroun, Městečko Trnávku, Jevíčko, Boskovice, Lysice a Černou Horu směrem na Tišnovsko, Ivančice, Moravský Krumlov až do Rakouska. Boskovická brázda je součástí většího geomorfologického celku Brněnské vrchoviny. Na východě ji lemují Bobravská a Dražanská vrchovina, jež jsou též součástí Brněnské vrchoviny. Na SV ji obtéká Zábřežská vrchovina, SZ Třebovské mezihoří a na západě lemuje Českomoravskou vrchovinu. Samotnou brázdu tvoří několik kotlin a sníženin. Na severu je to oblast Malé Hané, jejíž součástí je i mimo jiné Lysická sníženina, kterou odděluje Žernovická vyvýšenina od jižní geomorfologicky jednotnější části Boskovické brázdy, formovanou kotlinami a pahorkatinami zvané Oslavanská brázda. Oblast Lysické sníženiny (14km dlouhá, 4-5 km široká), v které leží právě zkoumaná lokalita, tvoří na okrajích permokarbonské a křídové sedimenty, dno sníženiny pak převrstvují miocénní usazeniny, které jsou rozděleny říčkou Býkovkou na široké hřbety průměrné výšky kolem 340 m n. m. táhnoucí se od západu na východ. Na východě Lysická sníženina sousedí s Blanenským průlomem.

Geologické poměry

Podstatná část území obce leží ve sníženině boskovické brázdy na nivních sedimentech zbývajících části sníženiny brázdy pak pokrývají především čtvrtohorní spraše a sprašové hlíny. Mírně vyvýšený reliéf severního okraje zájmového území pak budují jílovce a prachovce Kunštátské vrchoviny.

Ve správním území obce se ne nachází dobývací prostory a není zde evidováno žádné sesuvné území.

Hydrologie

Dle hydrologického členění spadá řešené území do povodí Dunaje 4-00-00 a sice do dílčího povodí řeky Svitavy. Voda z řešeného území je odváděna řekou Svitavou a jejími přítoky – PP v km 57,4, levostranný přítok Semíč, pravostranný přítok Sebránek a levostranný bezejmenný přítok v km 54,2.

Hlavní osou hydrografické sítě v řešeném katastru je řeka Svitava, která protéká středem zájmového území. Tok je upraven, na řece byly v řešeném katastru vybudovány tři stavidlové jezy – v ř. km 55,2, 56,2 a 56,8. Voda je jejich prostřednictvím vzdouvána do náhonu u mlýna v ulici Sedláčkova a do Náhonu Svitávka. Ostatní vodní toky, vyskytující se v řešeném území, postrádají přirozený charakter, jsou většinou regulované, se strmými břehy a původně pravidelným lichoběžníkovým korytem. V zástavbě jsou tyto vodní toky většinou udržované, s travnatými, sečenými břehy a občasnými břehovými porosty s velkým množstvím propustků a přemostění. V polní trati jsou toky zarostlé a v některých úsecích jsou v korytě značné nánosy. Další zanášení by mohlo způsobovat problémy při průchodu víceletých průtoků.

Hydrologická rajonizace území:

Číslo hydrologického pododí 1.řádu:	4 - povodí Dunaje
Číslo hydrologického pořadí povodí 2.řádu:	4-15 - Svratka po Jihlavu
Číslo hydrologického pořadí povodí 3.řádu:	4-15-02 - Svitava
Hydrologické pořadí dílčího povodí 4 .řádu:	4-15-02-0350-0-00 Svitava 4-15-02-0380-0-00 Semíč

ID hydrogeologického raionu: 5221

Název hydrogeologického raionu: Boskovická brázda – severní část

V posuzovaném území se nachází Kočkův rybník jde o boční, obtékanou nádrž umístěnou mimo zastavěné území severně od Svitávky do nivy toku Semíč. Vodní nádrž je napájena náhonem z vodního toku Semíč. Nádrž je vyhloubena v terénu, výpusť má podobu betonového požeráku. Vodní plocha má výměru cca 0,5 ha. Účelem nádrže je chov ryb.

V řešeném území bylo stanoveno Krajským úřadem Jihomoravského kraje (2014) záplavové území toku Svitava potok v ř. km 11,00 – 68,40, včetně vymezení aktivní zóny. Záplavové území významně zasahuje do současně zastavěného území obce a je řešením návrhových částí územního plánu respektováno.

Obec Svitávka má vybudovaný veřejný vodovod. Vodovod Svitávka odebírá v současné době pitnou vodu z jednoho prameniště. Jímací území s vrtanou studnou se nachází na zatravněných pozemcích v blízkosti polní cesty pod lesem v místní části Hodišky.

Pro odvedení splaškových vod ze zástavby obce na ČOV je navržen kombinovaný systém gravitační stokové sítě s přečerpávacími stanicemi na síti, jejíž umístění vyplývá ze situování zástavby, konfigurace terénu a možností umístění stavby na pozemky. V místní části Sasina kanalizace realizována nebyla.

Splaškové odpadní vody z obce jsou odváděny pomocí gravitačního stoky A, která je napojena na mechanicko – biologickou ČOV Svitávka.

Dešťové vody z části zastavěného území jsou odváděny stokami nesouvislé dešťové kanalizace do vodních toků Sebránek, Semíč, Svitava a Náhon Svitávka. Ve zbývajících částech zastavěného území obce dešťová kanalizace chybí, dešťové vody jsou odváděny nesouvislým systémem příkopů.

Klimatické charakteristiky

Dle mapy klimatických oblastí (Quitt, 1975) spadá řešené území do oblasti MT7. Klimatická oblast se vyznačuje dlouhým teplým a mírně suchým létem, krátkým přechodným obdobím s mírně teplým jarem a mírně teplým podzimem a krátkou mírně teplou a velmi suchou zimou s krátkým trváním sněhové pokrývky.

Tab.: Klimatické charakteristiky zastoupené klimatické oblasti MT 7 (Geografický ústav ČSAV, 1971):

Počet letních dnů	30 - 40
Počet dnů s průměrnou teplotou 10° C a více	140 - 160
Počet mrazových dnů	110 - 130
Počet ledových dnů	30 - 50
Průměrná teplota v lednu v °C	-2 až -3
Průměrná teplota v červenci v °C	16 až 17
Průměrná teplota v dubnu v °C	6 až 7
Průměrná teplota v říjnu v °C	7 až 8
Průměrný počet dnů se srážkami 1 mm a více	100 - 120
Srážkový úhrn ve vegetačním období	400 - 450
Srážkový úhrn v zimním období	250 - 300
Počet dnů se sněhovou pokrývkou	60 - 80
Počet dnů zamračených	120 - 150

Počet dnů jasných

40 - 50

Lokální rozdíly v jednotlivých klimatických charakteristikách jsou způsobeny především proměnlivým osluněním různě orientovaných svahů. Pro údolní polohy je příznačný výskyt místních teplotních inverzí, někdy (zejména v chladném období roku) doprovázených mlhami.

Znečištění ovzduší

Nejvýznamnějším zdrojem znečištění ovzduší v zájmovém území jsou frekventované komunikace především komunikace I/43 reprezentující liniové zdroje znečištění.

Znečištění ovzduší – oxidy dusíku

Mezi nejběžnější oxidy dusíku patří oxid dusnatý (NO) a oxid dusičitý (NO₂). Oxidy dusíku jsou přirozenou součástí životního prostředí, vznikají především při spalování fosilních paliv za vysokých teplot, během bouřek, mezi producenty se řadí i mikroorganismy. Oxidy dusíku se podílejí na vzniku kyselých dešťů a přízemního ozónu. NO je významným skleníkovým plynem. Dusík patří mezi biogenní prvky. Mezi hlavní zdroje patří doprava, chemický průmysl a v podstatě jakékoliv spalovací procesy.

Zdravý lidský organismus snese bez následků krátkodobé zvýšení koncentrace až na 2 000 µg/m³, proto tyto látky představují riziko obtíží zejména pro děti a citlivé jedince nebo lidi s astmatickými potížemi. Pro ně je za bezpečnou považována koncentrace desetkrát nižší než pro zdravé lidi. Proto byl limit pro krátkodobou koncentraci stanoven na 200 µg/m³.

Zákon o ochraně ovzduší (201/2012 Sb.) stanovuje imisní limity pro ochranu zdraví lidí a maximální počet jejich překročení.

látko: oxid dusičitý

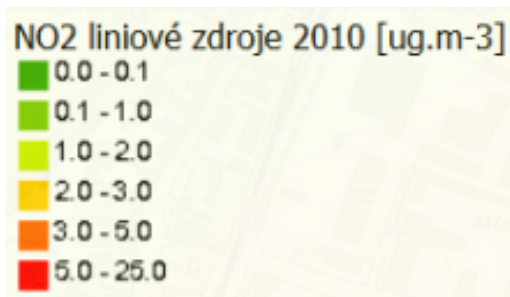
doba průměrování: 1 h

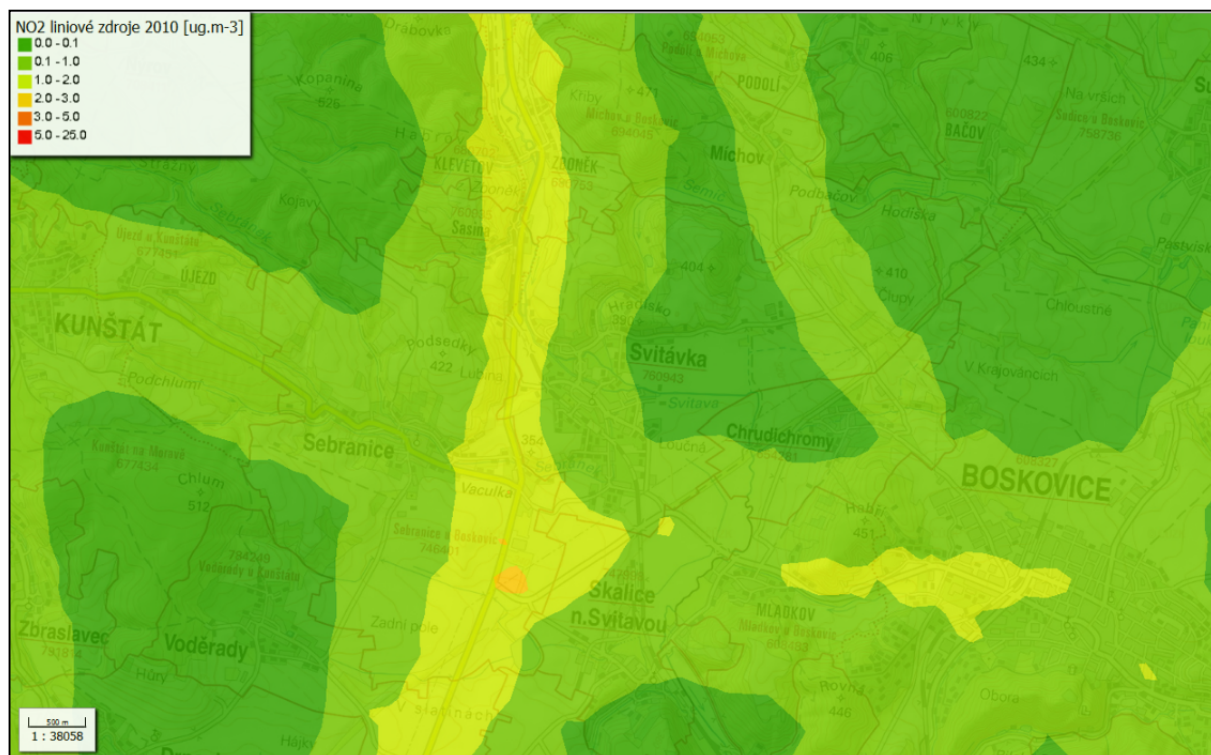
imisní limit: **200 µg.m-3**

maximální počet překročení: 18

doba průměrování: kalendářní rok

imisní limit: **40 µg.m-3**





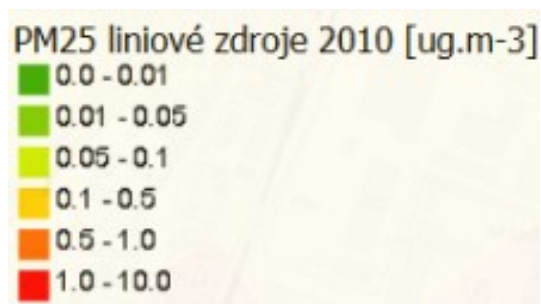
Koncentrace NO2 v širším okolí posuzovaného území (ČHMU 2010).

Znečištění ovzduší – poléťavý prach

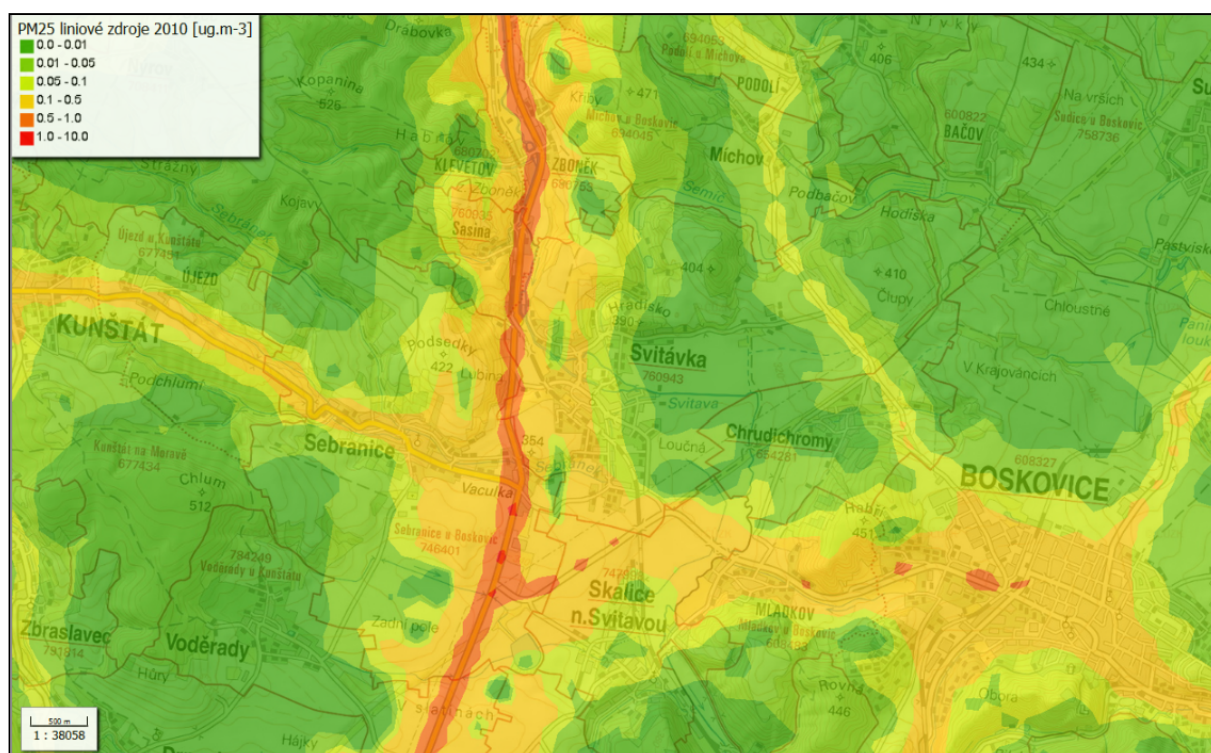
S výraznou dopravní zátěží území souvisí také zhoršené emisní situace kterou pro zájmové území demontrujeme na emisích „poléťavého prachu“ PM v kategoriích PM10 , PM2,5.

Poléťavý prach v malém množství vzniká přirozeně v přírodě, například při sopečných erupcích nebo lesních požárech. V současné době vzniká ale poléťavý prach především jako negativní produkt lidské činnosti. K jeho nadměrnému vytváření dochází především různými spalovacími procesy. V zájmovém území je pak nejvýraznějším linovým zdrojem automobilová doprava, ze které ccca dvě třetiny prachových částic vyprodukují dieselové motory. Poléťavý prach tvoří většinou sírany, amonné soli, uhlík, některé kovy, dusičnany, případně i těkavé organické látky nebo polyaromatické uhlovodíky.

Pro poléťavý prach PM10 platí čtyřiadvacetihodinový limit 50 mikrogramů na m3, přičemž tento limit může být 35x ročně překročen. Další platný limit stanovuje nejvyšší průměrnou koncentraci za celý rok na 40 mikrogramů.



Legenda pro následující mapové výstupy znečištění polétyvým prachem (jednotky ug.m-3)



Koncentrace PM2,5 zliniových zdrojů v širším okolí posuzovaného území (ČHMU 2010).

Hluk

Hlukem se rozumí zvuk, který člověka poškozuje (na zdraví, majetku, životním prostředí), ruší a nebo obtěžuje (citace Ekologický právní servis). Zákon č. 258/2000 Sb. Zákon o ochraně veřejného zdraví a o změně některých souvisejících zákonů definuje pro účely zákona hluk v § 30 odstavec (2) „Hlukem se rozumí zvuk, který může být škodlivý pro zdraví a jehož imisní hygienický limit stanoví prováděcí právní předpis...“

Nařízení vlády č. 272/2011 Sb. o ochraně zdraví před nepříznivými účinky hluku a vibrací upravuje hygienické limity pro níže uvedené chráněné prostory, přičemž definice těchto prostor poskytuje § 30 odstavec (2) zákona č. 258/2000 Sb.

- **Chráněnými venkovními prostory** nezastavěné pozemky, které jsou užívány k rekreaci, lázeňské léčebně rehabilitační péči a výuce, s výjimkou lesních a zemědělských pozemků a venkovních pracovišť.
- **Chráněnými venkovními prostory staveb** se rozumí prostor do vzdálenosti 2 m před částí jejich obvodového pláště, významný z hlediska pronikání hluku zvenčí do chráněného vnitřního prostoru bytových domů, rodinných domů, staveb pro předškolní a školní výchovu a vzdělávání, staveb pro zdravotní a sociální účely, jakož i funkčně obdobných staveb.
- **Chráněnými vnitřními prostory staveb** se rozumí pobytové místnosti ve stavbách zařízení pro výchovu a vzdělávání, pro zdravotní a sociální účely a ve funkčně obdobných stavbách a obytné místnosti ve všech stavbách. Rekreace pro účely podle věty první zahrnuje i užívání pozemku na základě vlastnického, nájemního nebo podnájemního práva souvisejícího s vlastnictvím bytového nebo rodinného domu, nájmem nebo podnájemem bytu v nich.

Řešené území není součástí aglomerací pro hodnocení a snižování hluku z hlediska dlouhodobého průměrného zatížení dle vyhlášky 561 /2006 Sb. V území nebyly pro potřeby posouzení návrhu územního plánu vyžádány detailní hluková posouzení.

Ve posuzovaném území jsou nejvýznamnějšími zdroji hluku frekventovaná komunikace I/43 a železniční trať ČD č. 260. Tyto hlukové zdroje mají liniový charakter a emitují hlukovou zátěž kterou je možné charakterizovat jako ustálenou až proměnlivou v závislosti na jejich dopravním zatížení. Hluková zátěž těchto komunikací je nejvýznamnější v místech, kde prochází zastavěným územím případně se k němu přibližují.

Hladina hluku z dopravy ve venkovním prostoru je stanovena výpočtem podél průtahu všech silnic zastavěnou částí obce v průměrné vzdálenosti 15 m od osy komunikace a výšce 1,5 m nad terénem.

Nejvyšší přípustné hladiny hluku z dopravy ve venkovním prostoru jsou stanoveny ve smyslu Nařízení vlády ze dne 3. října 2018, kterým se mění nařízení vlády č. 272/2011 Sb., o ochraně zdraví před nepříznivými účinky hluku a vibrací, ve znění nařízení vlády č. 217/2016 Sb.

Podle tohoto předpisu je nejvyšší ekvivalentní hladina akustického tlaku A ve venkovním prostoru pro účely územního plánování po započtení korekcí dle přílohy č. 3 A, odstavec č. 3 je v okolí průtahu silnic I a II třídy nejvyšší přípustná 24 hodinová dlouhodobá ekvivalentní hladina L_{dvn} stanovena na 65 dB, noční dlouhodobá ekvivalentní hladina L_n potom 55 dB, u silnic III. třídy potom 60 resp. 50 dB.

Tab.: Vypočtené hodnoty akustického tlaku pro zastoupené komunikace

Označení komunikace	LAeq,16h dB(A)2019	LAeq,8h dB(A)2019	L(65/55) dB(A)-2019(m)	L(65/55) dB(A)-2040 (m)
D 43				14/25
I 43	65,5	58,7	13/27	12/26
II/150	64,5	57,6	12/20	11/20
III/37418			10/17	10/17
III/37419	53,7	46,8	4/9	3/8
III/37420	57,5	50,6	9/15	8/15

Biogeografické charakteristiky

Dle biogeografického členění České republiky (Culek, 1996) leží zájmové území na východním okraji hercynské biogeografické podprovincie. V rámci hercynské podprovincie je součástí Brněnského bioregionu (1.24). Zájmové území je charakteristické dominantním zastoupením oblastí 3. vegetačního stupně. (jednotky vegetační stupňovitosti dle tzv. Zlatníkovy stupnice).

V území jsou dominantně zastoupeny následující typy biochor:

Kód	Název
3BL	Rozřezané plošiny na permu 3. v.s
3BE	Rozřezané plošiny na spraších 3. v.s
3Nh	Užší hlinité nivy 3. v.s.

Uspořádání půdního fondu

Svitávka	Výměra v ha
Zastavěná plocha	25,35
Orná půda	416,79
Zahrady	40,39
Ovocné sady	13,39
Trvalé travní porosty	164,38
Lesní půda	64,69
Vodní plochy	13,46
Ostatní plochy	88,48
CELKEM	827,47

4. CHARAKTERISTIKY ŽIVOTNÍHO PROSTŘEDÍ, KTERÉ BY MOHLY BÝT UPLATNĚNÍM ÚZEMNÍHO PLÁNU VÝZNAMNĚ OVLIVNĚNY

Kapitola obsahuje výčet charakteristik životního prostředí, které by mohly být uplatněním územního plánu významně ovlivněny. Potenciálně ovlivnitelné charakteristiky jsou vybrány se zřetelem na referenční cíle životního prostředí (viz kapitola 1.). Pro příslušnou složku životního prostředí představují základní soubor charakteristik, pro které je posuzováno jejich ovlivnění možnou změnou využití při uplatnění posuzovaného územního plánu (kapitola 5).

Potenciálně ovlivnitelné charakteristiky životního prostředí

Složky životního prostředí	Potenciálně ovlivnitelné charakteristiky životního prostředí
1. Ovzduší a klima	Znečištění ovzduší prachovými částicemi Znečištění ovzduší plynnými exhalacemi
2. Voda	Zastoupení ploch s vyšší retenční schopností (lesy, travinobylinné porosty) Přirozenost vodních toků, jejich vegetačních doprovodů a niv Migrační prostupnost vodních toků Míra znečištění tekoucích a stojatých vod
3. Půda a horninové prostředí	Plocha záborů ZPF a PUPFL
4. Biodiverzita	Ekologická stabilita krajiny (koeficient ekologické stability) Míra fragmentace krajiny
5. Krajinový ráz, kulturní dědictví	Zastoupení specifických krajinových prvků Zastoupení krajinové struktury utvářející místně typický krajinový ráz Respektování kulturních památek a zájmových prvků ochrany přírody a krajiny
6. Sídla, urbanizace	Množství projíždějících osobních a nákladních automobilů, (doba průjezdu urbanizovaným územím)
7. Obyvatelstvo, veřejné zdraví	Respektování záplavových území Kvalitní urbanistická koncepce sídla Snížení hlukové zátěže a exhalací ze silniční dopravy

5. SOUČASNÉ PROBLÉMY A JEVY ŽIVOTNÍHO PROSTŘEDÍ, KTERÉ BY MOHLY BÝT UPLATNĚNÍM ÚZEMNÍHO PLÁNU VÝZNAMNĚ OVLIVNĚNY, ZEJMÉNA S OHLEDEM NA ZVLÁŠTĚ CHRÁNĚNÁ ÚZEMÍ A PTAČÍ OBLASTI

Kapitola obsahuje vyhodnocení současných problémů a jevů životního prostředí, které by mohly být uplatněním územního plánu významně ovlivněny. Detailně je vyhodnocen vliv na zvláště chráněná území - přírodovědecky či esteticky velmi významná nebo jedinečná dle § 14 zákona č. 114/1992 Sb., o ochraně přírody a krajiny.

5. 1. Velkoplošná a maloplošná zvláště chráněná území

Území přírodovědecky či esteticky velmi významná nebo jedinečná vyhlášená dle § 14 zákona č. 114/1992 Sb., o ochraně přírody a krajiny, za zvláště chráněná.

Dle ÚSOP AOPK do zájmového nezasahuje žádná plocha velkoplošného či maloplošného chráněného území.

5. 2. Přírodní parky

Přírodní parky zřizují krajské úřady vyhláškou, ve které omezují činnosti, jež by mohly vést k rušení, poškození nebo k zničení dochovaného stavu území, cenného pro svůj krajinný ráz a soustředěné estetické a přírodní hodnoty.

Do severního cípu řešeného území zasahuje přírodní park Hlalasovo Kunštátsko. Návrhové plochy respektují podmínky využití jeho území.

5. 3. Památné stromy

Mimořádně významné stromy, jejich skupiny a stromořadí vyhlášené dle § 46 odst. 1 zákona č. 114/1992 Sb. za památné stromy.

Dle ÚSOP AOPK nejsou návrhovými plochami dotčeny žádné památné stromy.

5. 4. Významné krajinné prvky

V rámci obecné ochrany přírody a krajiny dle zákona č. 114/1992 Sb. mají zvláštní postavení významné krajinné prvky - ekologicky, geomorfologicky nebo esteticky hodnotné části krajiny, které

utvářejí její typický vzhled nebo přispívají k udržení její stability (§ 3 písm. b). Významnými krajinnými prvky jsou obecně lesy, rašeliniště, vodní toky, rybníky, jezera, údolní nivy a dále jiné části krajiny, které příslušný orgán ochrany přírody zaregistruje podle § 6 zákona.

V řešeném území se nacházejí z obecně vyjmenovaných významných krajinných prvků lesy, vodní toky, nivy a rybníky. Významné krajinné prvky registrované podle § 6 zákona v území nejsou zastoupené.

Žádný z vyjmenovaných krajinných prvků ve správním území obce není důsledky návrhu územního plánu negativně dotčen.

V zájmovém území se nachází registrovaný významný krajinný prvek „Lada nad Dolním Semičem“ návrh územního plánu tento prvek nemůže negativně ovlivnit.

5. 5. NATURA 2000

Posuzované rokyto není součástí lokalit soustavy NATURA 2000.

5.6. Územní systém ekologické stability

Územní plán vymezuje následující systém větví ÚSES

Mezofilní větev regionálního ÚSES s regionálním biocentrem v lesním celku Kopaniska

- Větev je vedena lesnatými svahy údolí modelovaném potokem Semíč při severní až severovýchodní hranici obce. Při severovýchodní hranici obce pak lesnatým údolím drobného přítoku této vodoteče. Lesní porosty mají převážně hospodářský ráz s partiemi výrazného zastoupení listnáčů zvláště javorů, lip, případně buků
- Biogeograficky jsou části větve specifikovány v STG dubové bučiny (Querci fageta) STG 3 AB 3.
- V řešeném území jsou součástí větve regionální biocentrum (RBC282) a regionální biokoridor (RK1417A) tvořený vloženými biocentry v lokálních parametrech (RK1417A/LBC1 až LBC4) a propojených úseky regionálního koridoru (RK1417A/1 až 5) lokální biokoridory (LK 3, 4 a 5).

Hydrofilní větev regionálního ÚSES vedená nivou Svitavy

- Větev je vedena nivou řeky Svitavy, která je její nedílnou součástí. Vodoteč je jak v zastavěném území tak v okolní krajině převážně upravená, s mírným zahloubením, místy

upravovaným směrovým vedením a podélnými a příčnými objekty. Vegetační doprovod je zvláště mimo zastavěné území souvislý tvořený jasanovými olšinami až vrbinami.

- Biogeograficky jsou části větve převážně specifikovány v STG habrojilmové jaseniny vyššího stupně (Ulmi-fraxineta carpini superiora) 3 BC-C (3)4, místy se zastoupením vrbin případně tvrdého luhu.
- V řešeném území je regionální biokoridor (RK1414) tvořený vloženými biocentry v lokálních parametrech (RK1414/LBC6 až LBC8) a propojených úseky regionálního koridoru (RK1414/1 až 5).

Mezofilní větev místního ÚSES vedená podél náspu nedokončené extrateritoriální dálnice

- Větev je vedena podél severního okraje náspu nedokončené extrateritoriální dálnice na plochách využívaných aktuálně jako orná půda.
- Biogeograficky jsou části větve specifikovány v STG dubové bučiny (Querci fageta) STG 3 AB 3.
- V řešeném území je součástí větve jediný lokální biokoridor (LBK1).

Hydrofilní větev místního ÚSES vedená nivou potoka Sebránek

- Větev je vedena nivou potoka Sebránek která je její nedílnou součástí. Vodoteč je jak v zastavěném území tak v okolní krajině převážně upravená, s mírným zahloubením, místy upravovaným směrovým vedením. Vegetační doprovod je zvláště mimo zastavěné území tvořený jasanovými olšinami až vrbinami.
- Biogeograficky jsou části větve převážně specifikovány v STG habrojilmové jaseniny vyššího stupně (Ulmi-fraxineta carpini superiora) 3 BC-C (3)4, místy se zastoupením vrbin případně tvrdého luhu.
- V řešeném území je větev tvořena biocentrem LBC9 a biokoridorem LBK 2.

Hydrofilní větev místního ÚSES vedená nivou potoka Semíč

- Větev je vedena nivou potoka Semíč která je její nedílnou součástí. Vodoteč je jak v zastavěném území tak v okolní krajině převážně upravená, s mírným zahloubením, místy upravovaným směrovým vedením. Vegetační doprovod je zvláště mimo zastavěné území tvořený jasanovými olšinami až vrbinami.

- Biogeograficky jsou části větve převážně specifikovány v STG habrojilmové jaseniny vyššího stupně (*Ulm-fraxineta carpini superiora*) 3 BC-C (3)4, místy se zastoupením vrbin případně tvrdého luhu.
- V řešeném území je větev tvořena biokoridory LBK 3 a 4

Celkově je možné konstatovat, že vymezení ÚSES v územním plánu obce je řešeno na základě Plánu ÚSES zpracovaného autorizovaným projektantem ÚSES. Dle Plánu ÚSES byly zohledněny všechny relevantní podkladové dokumentace. Vymezené prvky na hranicích území navazují na řešení ÚSES v okolních územích. Parametry navržených prvků odpovídají metodickou stanoveným minimálním prostorovým nárokům a při jejich řešení byly respektovány metodikou tvorby ÚSES stanovené zásady pro vymezení.

5.7. Krajinný ráz území

Krajinný ráz je zákonem obecně definovaný a chráněný soubor vlastností a hodnot krajiny, které se podílí na tvorbě osobitého charakteru území. Studie vyhodnocení vlivu záměru na krajinný ráz popisuje soubor významných vlastností území a jejich vzájemných vztahů, které se podílí na tvorbě krajinného rázu a identifikuje jejich možné ovlivnění posuzovaným záměrem.

Krajinný ráz vytváří synergické působení krajinných složek, procesů a také jejich vzájemných vztahů. Obecně je krajinný ráz popisován ve dvou základních úrovních. První úroveň označovaná jako primární krajinná struktura (Löw, Míchal 2003) zahrnuje „přírodní danosti“ území, mezi které náleží například reliéf, jako jedna z jeho nejvýznamnějších vlastností. Druhá úroveň, označovaná jako sekundární krajinná struktura, zahrnuje současný stav kultivace a urbanizace území. Vypovídá o kulturních vlastnostech krajiny, které do značné míry vychází z vlastností přírodního prostředí.

V posuzovaném území se nacházejí následující kulturní památky, které jsou řešením územního plánu respektovány:

- Velká vila továrníka Low – Beera, č. ÚSKP 11398/7-8698
- Malá vila továrníka Low – Beera, č. ÚSKP 11416/7-8697
- Areál kostela sv. Jana Křtitele s kostnicí, kamenným křížem a ohradní zdí, č. ÚSKP 25945/7-603
- Socha sv. Jana Nepomuckého, č. ÚSKP 86976/7-606
- Hospoda U labutě, č. ÚSKP 30252/7-605
- Památky jsou územním plánem plně respektovány

Územní plán dále respektuje památky místního významu neboli objekty přispívající k identitě území (drobné sakrální stavby např. kříže, boží muka, památníky, pomníky, sochy, objekty místního

lidového stavitelství). Mezi památky místního významu lze zařadit také z historického hlediska zajímavé objekty či soubory objektů, jako je areál dělnických domků s mistrovským domem a bývalý dvůr a další budovy na ulici Svat. Čecha. Vymezeny jsou konkrétně tyto významné objekty:

- Jarošův mlýn
- Dům č.p. 97
- Dům č.p. 104
- Dům č.p. 105
- Bývalý zámek
- Fara
- Sokolovna

V řešeném území se dále nacházejí lokality – území s archeologickými nálezy. Jedná se o lokality Skalky, Hradisko, Pod Hradiskem, Obecní cihelna, zem. družstvo.

Žádná z kulturních památek ani významných objektů nejsou návrhem územního plánu negativním způsobem dotčeny.

6. ZHODNOCENÍ STÁVAJÍCÍCH A PŘEDPOKLÁDANÝCH VLIVŮ NAVRHOVANÝCH VARIANT POLITIKY ÚZEMNÍHO ROZVOJE NEBO ÚZEMNĚ PLÁNOVACÍ DOKUMENTACE, VČETNĚ VLIVŮ SEKUNDÁRNÍCH, SYNERGICKÝCH, KUMULATIVNÍCH, KRÁTKODOBÝCH, STŘEDNĚDOBÝCH A DLOUHODOBÝCH, TRVALÝCH A PŘECHODNÝCH, Kladných a záporných; HODNOTÍ SE VLIVY NA OBYVATELSTVO, BIOLOGICKOU ROZMANITOST, FAUNU, FLORU, PŮDU, VODU, OVZDUŠÍ, KLIMA, HMOTNÉ STATKY, KULTURNÍ DĚDICTVÍ VČETNĚ DĚDICTVÍ ARCHITEKTONICKÉHO A ARCHEOLOGICKÉHO A VLIVY NA KRAJINU VČETNĚ VZTAHŮ MEZI UVEDENÝMI OBLASTMI VYHODNOCENÍ

Obsahem kapitoly je zhodnocení vlivu návrhových ploch na jednotlivé složky životního prostředí, zdraví obyvatelstva a „kulturní aspekty území“. Předmětem hodnocení jsou všechny návrhové plochy s rozdílným způsobem využití hodnoceného územního plánu Svitávka (plochy změn), přičemž jsou tyto plochy hodnoceny buď jednotlivě, případně jako logické soubory ploch sdružené na základě obdobného typu, polohy a obdobných předpokládaných vlivů. K plochám stabilizovaným je přihlédnuto zejména při posuzování kontextu s posuzovanými plochami.

Plochy jsou hodnoceny vzhledem k předpokládaným vlivům, které mohou nastat změnou funkčního využití ploch definovanou (umožněnou) příslušnými regulativy územně plánovací dokumentace, a to jak ve fázi realizace této změny (například budováním určitých staveb), tak fází její uvažované existence (např. provozováním činností v plochách regulací umožněných).

Hodnocené charakteristiky životního prostředí, zdraví obyvatelstva a „kulturních aspektů území“ jsou rozčleněny do následujících tzv. souborných skupin charakteristik:

- ovzduší a klima;
- voda;
- půda a horninové prostředí;
- biodiverzita;
- krajinný ráz;
- kulturní dědictví;
- sídla a urbanizace;
- obyvatelstvo a veřejné zdraví.

Poznámka: plochy pro řešení dešťových vod, krajinné zeleně, přírodní, plochy sadů a plochy zemědělské – louky nejsou hodnoceny detailním rozbořením sledovaných aspektů, neboť jejich vliv je evidentně kladný a v území akceptovatelný. Zmiňovány jsou v podrobném hodnocení v případech, kdy plní funkci ve vztahu k některým z ostatních návrhových ploch.

Stávající zastavěné území je z převážné části zařazeno do ploch bydlení, jehož hlavním využitím je bydlení v rodinných domech nebo venkovských usedlostech. Jsou zde však také umožněny činnosti, objekty a zařízení jiného využití, pokud jejich vliv na okolí nepřesahuje hranice vlastního pozemku. Územní plán Svitávka vymezuje 21 nových lokalit zařazených do ploch bydlení určených především k bydlení v rodinných domech.

Soubor zastavitelných ploch Z.1, Z.2, Z.3 a Z.21, Z.22

Plochy jsou situovány v jižní části zastavěného území a při jeho okraji kde jsou vymezeny na plochách orné půdy. V rámci zastavěného území jsou situovány plochy pro bydlení BV (Z.1, Z.2 a Z.3) a plocha občanské vybavenosti – služby OK (Z.21). Tyto plochy jsou odděleny od drážního tělesa železniční trati návrhovými plochami ZZ. Navržené plochy velmi vhodně vyplňují proluky v zástavbě.

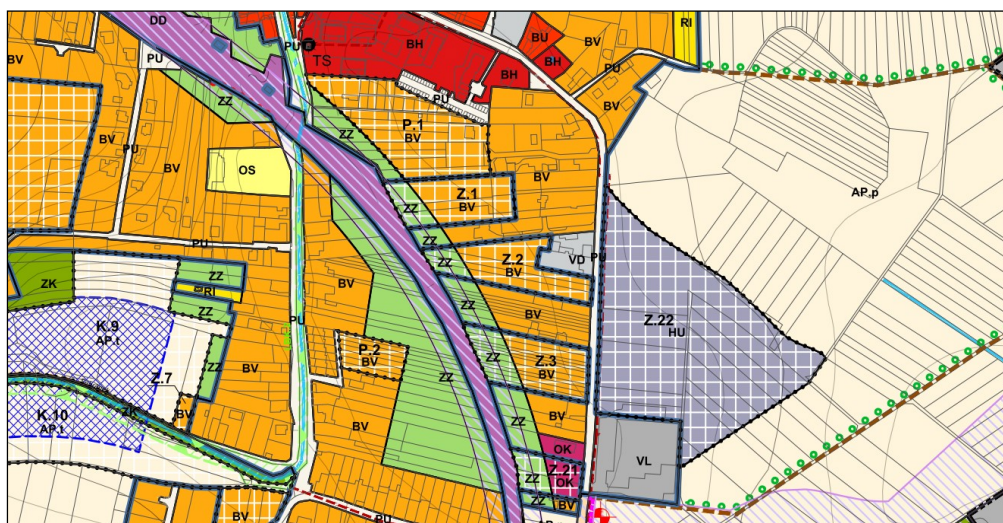
Plocha Z.1 (Školní I) doplňuje stávající zástavbu obce na ulici Školní a v prostoru mezi touto ulicí a železniční tratí. Návrh plochy k obytné zástavbě vychází ze stávajícího územního plánu, navrhované využití se tedy nemění. Nachází se na půdách I. třídy ochrany. Plocha je však už v současnosti obklopena zástavbou a není tedy možné uvažovat o negativním ovlivnění organizace zemědělského půdního fondu i současné využití k zemědělské produkci není v dané poloze zcela vhodné. Zastavění plochy je z urbanistického hlediska logickým krokem k vytvoření stabilizovaného územního celku.

Plocha Z.2 doplňuje stávající zástavbu obce na ulici Školní a v prostoru mezi touto ulicí a železniční tratí. Nachází se na půdách I. třídy ochrany. Plocha je však už v současnosti obklopena zástavbou a není tedy možné uvažovat o negativním ovlivnění organizace zemědělského půdního fondu i současné využití k zemědělské produkci není v dané poloze zcela vhodné. Zastavění plochy je z urbanistického hlediska logickým krokem k vytvoření stabilizovaného územního celku.

Plocha Z.3 (Školní II) opět zastavuje větší prolukou v zástavbě na ulici Školní a také tato plocha je navržena ve stávajícím územním plánu k bydlení. Nachází se na půdách třídy ochrany I, i zde však platí, že plocha je už v současnosti obklopena zástavbou plocha a není tedy možné uvažovat o negativním ovlivnění organizace zemědělského půdního fondu i současné využití k zemědělské produkci není v dané poloze zcela vhodné. Zastavění plochy je z urbanistického hlediska logickým krokem k vytvoření stabilizovaného územního celku.

Při jihovýchodním okraji zástavby Svitávky se nachází výrobní areál MD Let s.r.o. (VL) na který plocha Z.22, plocha výroby a skladování: výroba jiná VX. Pro plochu je stanoveno zpracování územní studie. Plocha je výrazného rozsahu na půdách I. třídy bonity. Přes ulici Školní je pak opět mezi touto ulicí a tělesem trati vymezena plocha OK Z.21 oddělená od trati návrhovou plochou ZZ. Plochy se nachází na půdách I. třídy ochrany. Plocha Z.22 představuje výrazný zábor ploch I. třídy bonity

představující rozšíření zastavitelného území do nezastavěného území. V blízkém okolí plochy VL, která se potřebuje rozvíjet není vhodná alternativní poloha, kde by bylo možné situovat zábor mimo chráněné bonity. Plocha se v severovýchodním okraji zastavuje na hranici záplavového území Svitavy Q20 přičemž menší část plochy leží v limitu Q100. V územním řízení zde může nastat problém s omezením ploch rozlivu. Tento vliv není jak kompenzovat, představuje akceptovatelné snížení hodnot území (hodnotou je zde možnost rozlivu Svitavy při extrémních průtocích. Bude li záměr akceptován správcem toku který má přehled o koncepci rozlivů v širším kontextu říčního toku je tento záměr na území Svitávky akceptovatelný neboť jde o lokalitu bez významnějších urbanistických či přírodních a ochranných hodnot.



Obr.: výřez hlavního výkresu územního plánu zachycující zastavitelné plochy Z.1, Z.2, Z.3, Z.21 a Z.22.

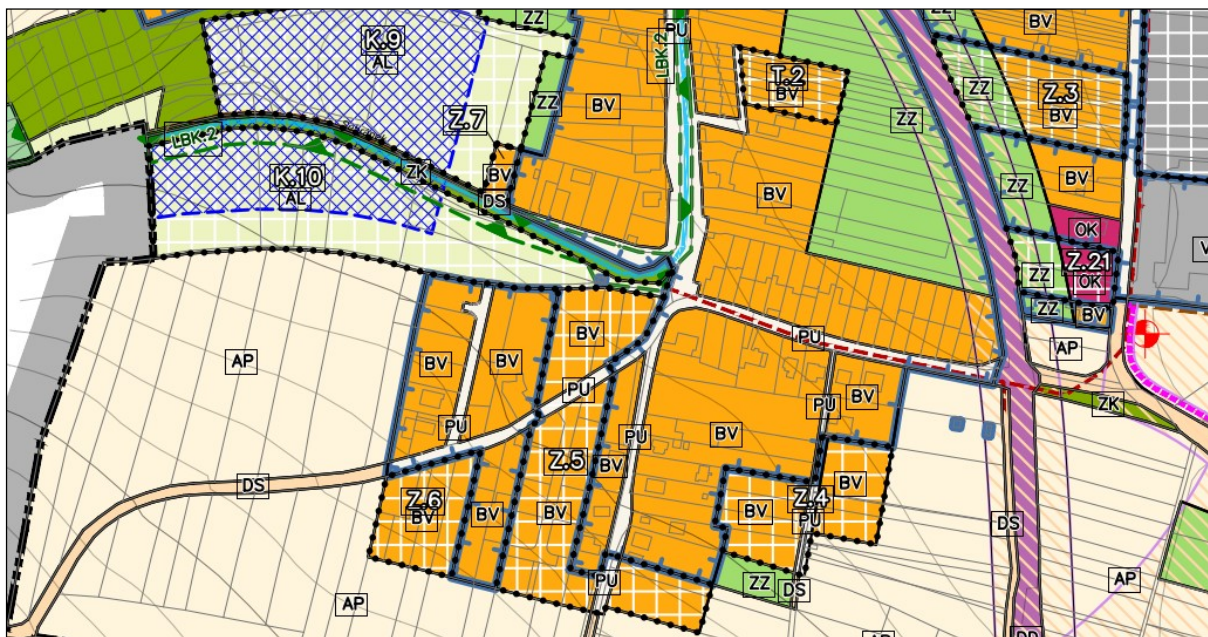
Tab.: Vyhodnocení návrhových ploch vymezovaných posuzovaným územní plánem

Kód	Typy ploch	Plocha [ha]	Ovzduší a klima	Voda	Půda a horninové prostředí	Biodiverzita	Krajinný ráz, kulturní dědictví	Sídla, urbanizace	Obyvatelstvo, veřejné zdraví
Z.1	Plocha bydlení B (Školní I)	0,761	0	0	-0,5	0	0	+0,5	0
Z.2	Plocha bydlení B (Školní II)	0,813	0	0	-0,5	0	0	+0,5	0
Z.3	Plocha bydlení B (Školní II)	0,823	0	0	-0,5	0	0	+0,5	0
Z.21	Plocha občanské vybavenosti – služby OK (Školní IV)	0,344	0	0	-0,5	0	0	0	0
Z.22	Plocha výroby a skladování VX (Školní IV)	6,442	-0,5	-1	-1,5	0	-0,5	0	0

Soubor zastavitelných ploch Z.1, Z.2, Z.3, Z.21 a Z.22 vzhledem k posuzovaným vlivům a jejich odůvodnění doporučujeme v územním plánu akceptovat.

Soubor ploch pro bydlení BV Z.4, Z.5, Z.6, Z.7 a Z.8

Soubor ploch pro výrobu situovaný na zemědělských plochách I třídy ochrany využívaných v současném stavu jako orná půda. Plochy mají charakter užších proluk v současné zástavbě a navazují na stávající plochy.



Obr.: výřez hlavního výkresu územního plánu zachycující zastavitelné plochy bydlení BV (Z.4, Z.5, Z.6, Z.7)

Plocha Z.4 (Tyršova) je navržena ve stávajícím územní plánu k bydlení a navrhované využití se tedy nemění. Doplnuje stávající zástavbu obce v rozvíjející se lokalitě, je součástí dlouhodobě uvažovaného rozvoje. Plocha je vymezena na ZPF v I. třídě ochrany. Zastavění plchy nezpůsobí negativní ovlivnění organizace zemědělského půdního fondu v okolí.

Plochy Z.5 a Z.6 (Havlíčкова I a II) doplňují jihozápadní okraj zastavěného území. Jedná se o plochy navržené současným územním plánem k bydlení, a navrhované využití se tedy nemění. Součástí těchto zastavitelných ploch jsou navržené plochy veřejných prostranství, které umožní dopravní zpřístupnění ploch a umístění technické infrastruktury. Plocha je vymezena na ZPF v I. třídě ochrany. Zastavění plchy nezpůsobí negativní ovlivnění organizace zemědělského půdního fondu v okolí.

Plocha Z.7 je drobná pozemek rozšiřující kompaktní zakončení zastavěného území obytné zástavby o další zastavitelnou plochu a sice v e směru kde je do budoucna územní rezervou uvažováno další rozšíření zastavěného území. Plocha je vymezena na ZPF v I. třídě ochrany. Zastavění plchy nezpůsobí negativní ovlivnění organizace zemědělského půdního fondu v okolí.

Plocha Z.8 je vymezena v místí trati v Kopcích. Je situován v pohledově výrazné poloze mimo chráněné půdní bonity. Severním směrem navazuje na lokalitu bydlení při ulici v Domkách. Plocha má

stanoveno zpracování urbanistické studie, která by měla stanovit vhodnou strukturu a hustotu zástavby která bude řešena způsobem který negativně neovlivní krajinný ráz území.

Tab.: Vyhodnocení návrhových ploch vymezovaných posuzovaným územní plánem

Kód	Typy ploch	Plocha [ha]	Ovzduší a klima	Voda	Půda a horninové prostředí	Biodiverzita	Krajinný ráz, kulturní dědictví	Sídla, urbanizace	Obyvatelstvo, veřejné zdraví
Z.4	Plocha bydlení BV (Tyršova)	0,840	0	0	-0,5	0	0	0	0
Z.5	Plochy bydlení BV	1,782	0	0	-0,5	0	0	+0,5	0
Z.6	Plochy bydlení BV (Havlíčková II)	0,517	0	0	-0,5	0	0	0	0
Z.7	Plochy bydlení BV (Fr. Řepky I)	0,077	0	0	0	0	0	0	0
Z.8	Plochy bydlení BV (Krátká)	4,853	0,5	0	0	0	0	+0,5	0

Soubor zastavitelných ploch Z.4, Z.5, Z.6, Z.7 a Z.8 vzhledem k posuzovaným vlivům a jejich odůvodnění doporučujeme v územním plánu akceptovat.



Obr.: výřez hlavního výkresu územního plánu zachycující zastavitelné plochy bydlení BV (Z.9 až Z.16)

Soubor ploch pro bydlení BV Z.9 až Z.16 a Z.29

Soubor ploch pro výrobu situovaný v severní části zástavby Svitávky, opět na bonitách I třídy ochrany. Zástavby doplňuje zbytkové plochy v obvodu zástavby, utváří kompaktní rámec zástavby. Vzhledem k poloze ploch, kdy jsou obklopeny zástavbou, není možné uvažovat o negativním

ovlivnění organizace zemědělského půdního fondu a současné využití k zemědělské produkci není v daných polohách zcela logické.

Plocha Z.9 (Jos. Slavíčka) je nově navržená plocha při stávající záhumenní cestě. Snahou městysu je podpořit rozvoj obytné zástavby v logické návaznosti na stávající zástavbu v místech s dobrou dopravní dostupností a jednoznačným napojením na technické sítě. Plocha se nachází na půdách třídy ochrany IV. a V. Za touto plochou je navržen pás zahrad pro tuto novou zástavbu.

Plocha Z.10 (U koupaliště) je navržena již stávajícím územním plánem k bydlení, jedná se tedy o plochu beze změny funkce. Doplnuje zástavbu obce v místě, kde je stávající místní komunikace obestavěna pouze jednostranně. Nachází se na půdách třídy ochrany I a V.

Plocha Z.11 (U koupaliště) je navržena již stávajícím územním plánem k bydlení, jedná se tedy o plochu beze změny funkce. Doplnuje zástavbu obce v místě, kde je stávající místní komunikace obestavěna pouze jednostranně. Nachází se na půdách třídy ochrany I (0,3 ha) a V.

Plocha Z.12 (Jos.Špidly) je navržena již stávajícím územním plánem k bydlení, jedná se tedy o plochu beze změny funkce. Doplnuje zástavbu obce v místě, kde je stávající místní komunikace obestavěna pouze jednostranně. Nachází se na půdách třídy ochrany I (0,3 ha) a V.

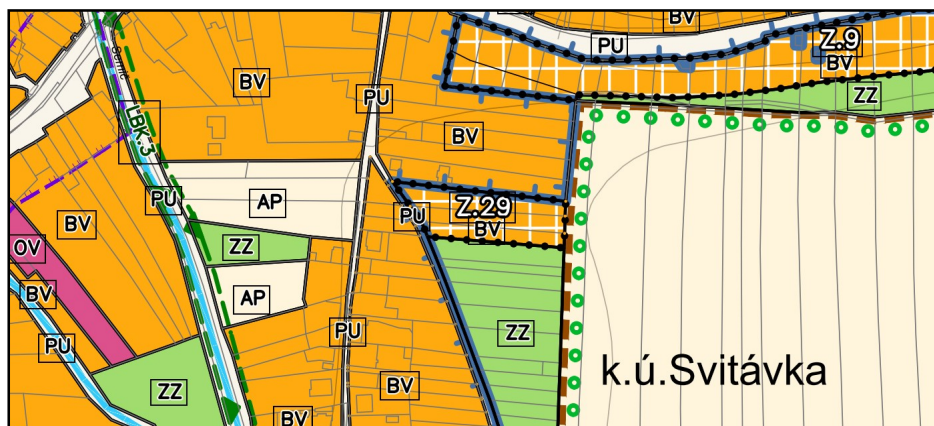
Plocha Z.13 (Jiráskova) Drobná plocha při severozápadním okraji zastavěného území obce v blízkosti železnice (část plochy v ochranném pásmu) Mezi plochou a tělesem železnice je drobný segment zeleně. Nachází se na půdách I. třídy ochrany. Pro využití ZPF je plocha obtížně využitelná. Plocha se nachází v území Q100. V dané poloze chod povodňových vod výrazněji neovlivňuje a je situována mimo zónu aktivní záplavy.

Plocha Z.14 plocha bydlení BV a plocha veřejných prostranství PU (V Domkách). Drobná plocha při západním okraji zastavěného území obce, kde rozvíjí zastavěné území obce. Nachází se na půdách III. třídy ochrany, mimo jiné územní limity, rozvíjející zastavěné území obce do okolní zemědělsky využívané krajiny.

Plocha Z.15 plocha bydlení BV (Husova I). Menší plocha při severním okraji zastavěného území obce, kde rozvíjí zastavěné území obce. Nachází se na půdách III. třídy ochrany, mimo jiné územní limity, rozvíjející zastavěné území obce do okolní zemědělsky využívané krajiny.

Plocha Z.16 plocha bydlení BV (Husova II). Menší plocha při severním okraji zastavěného území obce, kde rozvíjí zastavěné území obce. Nachází se na půdách III. třídy ochrany, mimo jiné územní limity, rozvíjející zastavěné území obce do okolní zemědělsky využívané krajiny.

Plocha Z.29 – nová plocha bydlení BV (lokalita Na Záhonech). Menší plocha při východním okraji zastavěného území obce, kde rozvíjí zastavěné území obce. Nachází se na půdách I. třídy ochrany, mimo jiné územní limity.



Obr.: výřez hlavního výkresu územního plánu zachycující zastavitelnou plochu bydlení BV Z.29

Tab.: Vyhodnocení návrhových ploch vymezených posuzovaným územním plánem

Kód	Typy ploch	Plocha [ha]	Ovzduší a klima	Voda	Půda a horninové prostředí	Biodiverzita	Krajinný ráz, kulturní dědictví	Sídla, urbanizace	Obyvatelstvo, veřejné zdraví
z.9	Plocha bydlení BV (Jos. Slavíčka)	1,608	0	0	0	0	0	0	0
z.10	Plocha bydlení BV (U Koupaliště)	0,637	0	0	-1,0	0	0	0	0
z.11	Plocha bydlení BV (U Koupaliště)	0,421	0	0	-1,0	0	0	0	0
z.12	Plocha bydlení BV (Jos.Špidly)	0,100	0	0	0	0	0	0	0
z.13	Plocha bydlení BV (Jos.Špidly)	0,103	0	0	0	0	0	0	0
z.14	Plocha bydlení BV a plocha veřejných prostranství PU (V Domkách)	0,311	0	-0,5	-0,5	0	0	0	0
z.15	Plocha bydlení BV (Husova I)	0,517	0	0	0	0	0	0	0
z.16	Plocha bydlení BV (Husova II)	0,156	0	0	0	0	0	0	0
z.29	Plocha bydlení BV (lokalita Na Záhonech)	0,327	0	0	-1,0	0	0	0	0

Soubor zastavitelných ploch Z.9 až Z.16 a Z.29 vzhledem k posuzovaným vlivům a jejich odůvodnění doporučujeme v územním plánu akceptovat.

Plochy VL.25 a Z.27

Plocha bydlení BV Z.17 (U Labutě I) je situována při západním okraji zastavěného území obce mimo územní limity. Polohou akceptovatelná bez uvažovaných negativních dopadů.

Plocha výroby a skladování VD Z.25 (Jiráskova) je situována při západním okraji zastavěného území obce. Nachází se na půdách I. třídy ochrany. Pro využití ZPF je plocha obtížně využitelná. Polohou akceptovatelná bez uvažovaných negativních dopadů.

Plocha výroby a skladování VD Z.27 (U Labutě II) je situována při západním okraji zastavěného území. Nachází se na půdách I. třídy ochrany. Pro využití ZPF je plocha obtížně využitelná. Naplnění plochy neovlivní využití okolních ploch ZPF. Polohou akceptovatelná bez uvažovaných negativních dopadů.

Tab.: Vyhodnocení návrhových ploch vymezovaných posuzovaným územním plánem

Kód	Typy ploch	Plocha [ha]	Ovzduší a klima	Voda	Půda a horninové prostředí	Biodiverzita	Krajinný ráz, kulturní dědictví	Sídla, urbanizace	Obyvatelstvo, veřejné zdraví
Z.17	Plocha bydlení BV (U Labutě I)	0,238	0	0	0	0	0	0	0
Z.25	Plocha výroby a skladování VD (Jiráskova)	1,022	0	0	-1	0	0	0	0
Z.27	Plocha výroby a skladování VD (U Labutě II)	0,160	0	0	0	0	0	0	0

Zastavitelné plochy Z.17, 25, 27 vzhledem k posuzovaným vlivům a jejich odůvodnění doporučujeme v územním plánu akceptovat.

Plocha BV Z.18, Z.19, Z.20 a TW Z.28

Soubor drobných ploch pro bydlení (18, 19,20) při okraji zastavěného území Sasiny, situovaný v polohách mimo územní limity, umírněně rozvíjející zastavěné území. Plocha TW Z.28 je vymezena jako nově navržená plocha pro umístění ČOV v Sasině.

Tab.: Vyhodnocení návrhových ploch vymezovaných posuzovaným územním plánem

Kód	Typy ploch	Plocha [ha]	Ovzduší a klima	Voda	Půda a horninové prostředí	Biodiverzita	Krajinný ráz, kulturní dědictví	Sídla, urbanizace	Obyvatelstvo, veřejné zdraví
z.18	Plocha bydlení BV (Sasina I)	0,109	0	0	0	0	0	0	0
z.19	Plocha bydlení BV (Sasina II)	0,149	0	0	0	0	0	0	0
z.20	Plocha bydlení BV (Sasina III)	0,107	0	0	0	0	0	0	0
z.28	Plocha technické infrastruktury TW (Sasina)	0,070	0	+2	0	0	0	+2	+0,5

Zastavitelné plochy Z.18, 19, 20 a 28 vzhledem k posuzovaným vlivům a jejich odůvodnění doporučujeme v územním plánu akceptovat.

Plocha VD Z.23, VL Z.24 a VZ Z.26

Plochy Z.23 a Z.23 jsou situovány ve východní části území ve vazbě na stávající výrobní areál, mimo územní limity, ve své poloze akceptovatelné. Plocha Z.26 doplňuje stávající areál ČOV, leží tedy poblíž toku v rámci aktivní zóny záplavy. Jde však o doplnění klínu stávající plochy ČOV kde bude ovlivnění chodu povodňových vod minimální a snížení rozlivu akceptovatelné.

Tab.: Vyhodnocení návrhových ploch vymezovaných posuzovaným územním plánem

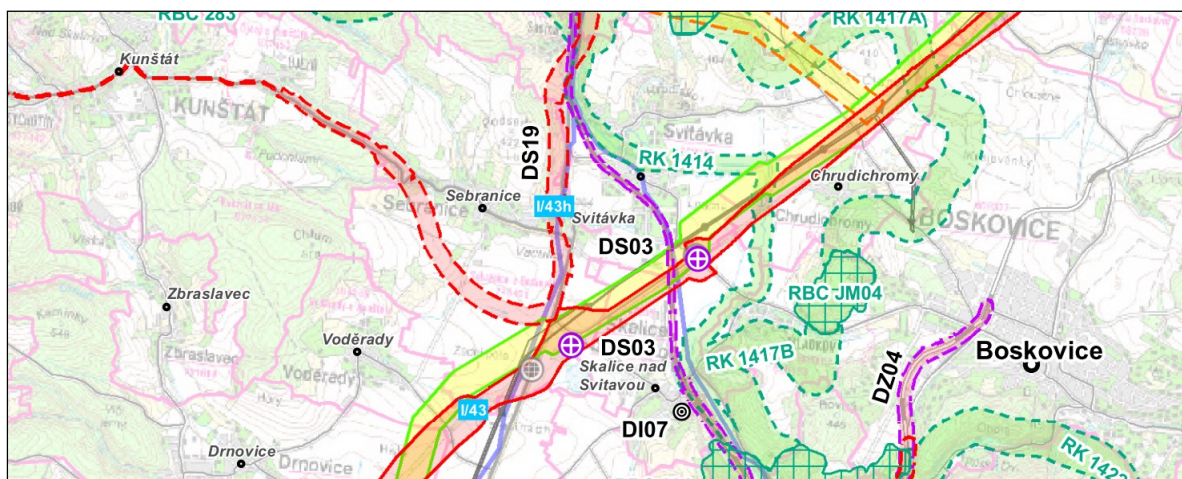
Kód	Typy ploch	Plocha [ha]	Ovzduší a klima	Voda	Půda a horninové prostředí	Biodiverzita	Krajinný ráz, kulturní dědictví	Sídla, urbanizace	Obyvatelstvo, veřejné zdraví
z.23	Plocha výroby a skladování VD (Jos. Čejky I)	0,955	0	0	0	0	0	0	0
z.24	Plocha výroby a skladování VL (Jos. Čejky II)	1,234	0	0	0	0	0	0	0
z.26	Plocha výroby a skladování VZ (U ČOV)	0,09	0	-0,5	0	0	0	0	0

Zastavitelné plochy Z.23, 24, 26 a 29 vzhledem k posuzovaným vlivům a jejich odůvodnění doporučujeme v územním plánu akceptovat.

Navržené dopravní koridory

Koridor DS19 silnice I/43h Sebranice – Letovice,

Koridor je v územním plánu vymezen a zpřesněn na základě ZUR JMK. Tento koridor je ÚP Svitávka respektován a zpřesněn vzhledem ke stávající zástavbě místní části Sasina. Označení koridoru v ÚP Svitávka je CNZ.DS19. Koridor DS19 silnice I/43h Sebranice – Letovice, přeložka, včetně souvisejících staveb je vymezen jako veřejně prospěšná stavba. Respektuje požadavky na vymezení a to řešit v šířce min. 200 m mimo zastavěná území a zastavitelné plochy, minimálně 100 m mimo průtahy obcí, minimálně 20 m v průtazích obcí. Vymezení koridoru je posouzeno a akceptováno v hodnocení SEA ZUR JMK. Jeho přenesení do posuzovaného územního plánu nezakládá nové souvislosti pro které by bylo jeho vymezení v detailu území problematizováno a SEA územního plánu s přihlédnutím k závěrům SEA ZUR JMK jej hodnotí jako akceptovatelný.



Výřez výkresu ploch a koridorů Zásad územního rozvoje JMK.

Koridor DS03 silnice I/43 Sebranice – Velké Opatovice

Tento koridor je ÚP Svitávka respektován a zpřesněn na základě podkladu: Územní studie silnice R43 v úseku Svitávka Sudice, 2. etapa, AF – City Plan, 2014. Vymezení koridoru zahrnuje všechny uvedené varianty řešení průchodu silnice R43 (dnes silnice I/43) územím městysu Svitávka a napojení na silniční síť. Územní plán vymezuje koridor pod označením CNZ.DS03. Koridor je řešen včetně souvisejících staveb jako veřejně prospěšná stavba v proměnlivé šířce 200 - 370 m. Vymezení koridoru je posouzeno a akceptováno v hodnocení SEA ZUR JMK. Jeho přenesení do posuzovaného územního plánu nezakládá nové souvislosti pro které by bylo jeho vymezení v detailu území problematizováno a SEA územního plánu s přihlédnutím k závěrům SEA ZUR JMK jej hodnotí jako akceptovatelný.

Koridor DZ12 celostátní železniční trati

Správní území obce Svitávka je dotčeno koridorem celostátní železniční trati DZ12 Trať č. 260 Brno – Letovice – hranice kraje (- Česká Třebová), optimalizace (veřejně prospěšná stavba) v šířce 60 m. Tento koridor je ÚP Svitávka respektován. Označení koridoru v ÚP Svitávka je CNZ.DZ12. Vymezení koridoru je posouzeno a akceptováno v hodnocení SEA ZUR JMK. Jeho přenesení do posuzovaného územního plánu nezakládá nové souvislosti pro které by bylo jeho vymezení v detailu území problematizováno a SEA územního plánu s přihlédnutím k závěrům SEA ZUR JMK jej hodnotí jako akceptovatelný.

7. POROVNÁNÍ ZJIŠTĚNÝCH NEBO PŘEDPOKLÁDANÝCH Kladných a záporných vlivů Podle jednotlivých variant řešení a jejich zhodnocení

Návrh ÚP ke společnému jednání byl zpracován invariantně. Navržené rozvojové plochy svým charakterem a polohou nepřispívají k závažnému nebo nevratnému poškození nebo ke zničení evropských stanovišť anebo stanovišť evropsky významných druhů vyžadujících územní ochranu tvořících jejich předmět ochrany a tak, aby nebyla narušena jejich celistvost, což je dle § 45c odst. 2 zákona č. 114/1992 Sb., cílem ochrany evropsky významných lokalit. Vzhledem k tomu, že tyto cíle ochrany evropsky významných lokalit jsou předkládanou koncepcí naplněny, jeví se dle výsledků posouzení i vlivů změn požadavek na varianty řešení jako nadbytečný.

Návrh územního plánu byl tvořen s přihlédnutím k těmto hodnotám a není tedy důvod ke zpracování jakýchkoliv variant koncepce. Požadované varianty lze očekávat pouze u návrhů, jejichž negativní vliv nelze vyloučit.

S ohledem na shora uvedené návrh územního plánu pro společné jednání neobsahuje varianty, o nichž by zastupitelstvo obce ve smyslu § 51 odst. 2 stavebního zákona mělo rozhodnout.

Srozumitelný popis použitých metod vyhodnocení včetně jejich omezení.

Detailní hodnocení návrhových ploch je předmětem 6. kapitoly. Plochy jsou hodnoceny vzhledem k předpokládaným vlivům, které mohou nastat změnou funkčního využití ploch definovanou (umožněnou) příslušnými regulativy územně plánovací dokumentace (a to jak ve fázi realizace této změny, tak fázi její uvažované existence – teda jak při realizaci staveb objektů a využití ploch a tak při existenci a provozu činnosti v plochách umožněné).

Hodnocené charakteristiky životního prostředí, zdraví obyvatelstva a „kulturních aspektů území“ jsou rozčleněny do následujících tzv. souborných skupin charakteristik:

- ovzduší a klima;
- voda;
- půda a horninové prostředí;
- biodiverzita;
- krajinný ráz;

- kulturní dědictví;
- sídla a urbanizace;
- obyvatelstvo a veřejné zdraví.

Každá z osmi souborných skupin charakteristik je naplněna konkrétními aspekty, které vychází jak z platné legislativy, tak z relevantních referenčních cílů identifikovaných v kapitole 1. (v souborné skupině charakteristik „Biodiverzita“ je tak např. hodnocen dopad na fragmentaci krajiny, vliv na ekologickou stabilitu krajiny spolu s vlivem na udržení a rozvoj biodiverzity).

Vliv ploch je hodnocen pomocí pětistupňové klasifikace (viz hodnotící stupnice). Při vlastní klasifikaci vlivu na konkrétní soubornou skupinu charakteristik jsou hodnoceny a zohledňovány vlivy primární, sekundární, synergické, kumulativní, krátkodobé, střednědobé a dlouhodobé (trvalé a přechodné), přičemž výsledné vyhodnocení vlivu určité plochy na konkrétní skupinu charakteristik vychází z porovnání kladných a záporných vlivů a je také přihlédnuto ke vztahům mezi jednotlivými oblastmi vyhodnocení.

Tab.: Hodnotící stupnice

Hodnotící symbol	Míra ovlivnění
2	<i>Potenciální pozitivní vliv</i>
1	<i>Potenciální mírně pozitivní vliv</i>
0	<i>Potenciální indiferentní vliv*</i>
- 1	<i>Potenciální mírně negativní vliv</i>
-2	<i>Potenciální negativní vliv</i>

** Hodnocené změny nemají na dílčí charakteristiky vliv, případně je celkový projev možných změn neutrální (mírně pozitivní a negativní vlivy je možné považovat za vyrovnané).*

Míry ovlivnění různých skupin charakteristik nejsou vzájemně souměřitelné, slouží především ke zdůvodnění výsledného posouzení plochy, které je buď kladné (posuzovaná plocha je akceptovatelná) nebo záporné (posuzovaná plocha je navržena ke změně).

Lokality vyhodnocené výrazně záporně mají v kapitole 8. definována opatření směřující k odstranění nebo snížení identifikovaných negativních vlivů. Tyto opatření se zaměřují na navrzení změny funkčního typu plochy případně její velikosti nebo polohy v území. Po zapracování opatření do posuzované koncepce je možné považovat plochy za přípustné.

8. POPIS NAVRHOVANÝCH OPATŘENÍ PRO PŘEDCHÁZENÍ, SNÍŽENÍ NEBO KOMPENZACI VŠECH ZJIŠTĚNÝCH NEBO PŘEDPOKLÁDANÝCH ZÁVAŽNÝCH ZÁPORNÝCH VLIVŮ NA ŽIVOTNÍ PROSTŘEDÍ

Kapitola obsahuje výčet návrhových ploch, ve kterých byly v kap. 6 identifikovány významné vlivy na posuzované charakteristiky životního prostředí a zdraví obyvatelstva a plochy byly zhodnoceny jako podmíněčně přípustné pro zapracování do změny územního plánu obce. Cílem opatření je odstranění nebo snížení možných negativních vlivů.

Kumulativní a synergické vlivy

Mezi posuzovanými návrhovými plochami nebyly identifikovány kumulativní výrazně negativní vlivy případně vlivy projevující se ve své synergii, které by vyžadovaly návrh speciálních kompenzačních opatření.

Uvažované kumulativní vlivy vázané na rozsáhlým souborem nových ploch pro bydlení je možné sledovat především v lokálním nárůstu dopravy a na ni vázaných negativních vlivů. Vzhledem k dopravní situaci v obci je však možné takové vlivy považovat za akceptovatelné.

Synergické vzájemné "současné spolupůsobení" návrhových ploch nebylo v posouzení s návrhy okolních územních plánů a dalších záměrů v území identifikováno, případně je jeho rozsah možné považovat svojí mírou za zcela akceptovatelný (např. synergické působení návrhových ploch s rozvojem zástavby v okolních obcích a na ni vázané negativní vlivy).

9. ZHODNOCENÍ ZPŮSOBU ZAPRACOVÁNÍ VNITROSTÁTNÍCH CÍLŮ OCHRANY ŽIVOTNÍHO PROSTŘEDÍ DO ÚZEMNÍHO PLÁNU A JEJICH ZOHLEDNĚNÍ PŘI VÝBĚRU VARIANT ŘEŠENÍ

Kapitola obsahuje vyhodnocení referenčních cílů ochrany životního prostředí a zdraví obyvatelstva stanovených v úvodní kapitole (kapitola 1). Referenční cíle jsou utříděny podle příslušných strategických studií.

Tab.: Hodnotící stupnice.

Hodnotící symbol	Míra zhodnocení způsobu zpracování
2	Řešení posuzované změny územního plánu přispívá v dostatečné míře k naplnění relevantního cíle
1	Řešení posuzované změny územního plánu mírně přispívá k naplnění relevantního cíle
0	Řešení posuzované změny územního plánu nemá na daný relevantní cíl vliv, případně je řešením nositelem jak mírně kladných, tak mírně záporných vlivů
- 1	Řešení posuzované změny územního plánu je v mírné kolizi s relevantním cílem
-2	Řešení posuzované změny územního plánu je s relevantním cílem v kolizi

Tabulková vyhodnocení vybraných koncepčních dokumentů se vztahem k životnímu prostředí a zdraví obyvatel

Státní politika životního prostředí 2012 - 2020	
Vybrané relevantní cíle	Zhodnocení
o Omezovat trvalý zábor zemědělské půdy a podložních hornin;	-1,5
o Zlepšit kvalitu ovzduší v místech, kde jsou překračovány imisní limity, a zároveň udržet kvalitu v územích, kde imisní limity nejsou překračovány;	-0,5
o Zvýšení ekologické stability krajiny - zlepšit podmínky pro realizaci Územního systému ekologické stability;	1,5
o Omezení a zmírnění dopadů fragmentace krajiny - zajistit územní ochranu spojitého systému migračně významných území a dálkových migračních koridorů v rámci územního plánování;	0
o Zajištění ochrany a péče o nejcennější části přírody a krajiny;	+0,1

Státní politika životního prostředí 2012 - 2020	
Vybrané relevantní cíle	Zhodnocení
<ul style="list-style-type: none"> ○ Zlepšení systému zeleně v sídlech a jeho struktury - zajistit zachování a vymezení nových ploch a prvků zeleně jako součásti funkčního a strukturovaného systému sídelní zeleně v sídlech v rámci územního plánování, aby byla zajištěna základní podmínka pro plnění jeho funkcí; 	0,5
<ul style="list-style-type: none"> ○ Omezení úbytku původních druhů a přírodních stanovišť - zajistit ochranu zvláště chráněných druhů rostlin a živočichů, udržet stav jejich biotopů a posílit ochranu a udržitelné využívání genetických zdrojů zvířat, rostlin a mikroorganismů. 	+0,5

Posuzovaná dokumentace v rámci předmětu zadání v dostatečné míře naplňuje vybrané relevantní cíle Státní politiky životního prostředí 2012 - 2020.

Aktualizace státního programu ochrany přírody a krajiny	
Vybrané relevantní cíle	Zhodnocení
<ul style="list-style-type: none"> ○ Zajistit efektivní uplatnění plánování (uspořádání) krajiny ve smyslu Úmluvy o krajině, jako koncepčního nástroje k zajištění jejího funkčního uspořádání s cílem zachování nebo zlepšení jejích funkcí, zvýšení ekologické stability a životaschopnosti krajiny a zachování jejích ekologických a estetických hodnot s přihlédnutím k ostatním funkcím, které jsou v krajině nezbytné; 	1
<ul style="list-style-type: none"> ○ Při vymezování ploch výroby a skladování v rámci funkčního využití území upřednostňovat v zastavěném a zastavitelném území nevyužívané nebo opuštěné plochy bývalých průmyslových aj. areálů (brownfields); 	0
<ul style="list-style-type: none"> ○ Stanovit jako povinnost vymezovat záplavová území včetně území určených k rozlivům povodní a zajistit jejich ochranu před změnou využití území v územně plánovacích dokumentacích; 	1
<ul style="list-style-type: none"> ○ Vymezit záplavová území včetně území určených k rozlivům povodní na celém území ČR; 	2
<ul style="list-style-type: none"> ○ V sídlech podporovat péči o plochy zeleně a prioritně zakládat nové parky; 	1
<ul style="list-style-type: none"> ○ Vymezit v rámci územního plánování dostatečné plochy pro zachování a zakládání přírodních a přírodě blízkých prvků v sídlech, jejich propojování a návaznost na příměstskou krajinu, včetně jejich využití pro pěší a cyklisty. 	1

Posuzovaná dokumentace v dostatečné míře naplňuje vybrané relevantní cíle Aktualizace státního programu ochrany přírody a krajiny.

Strategie udržitelného rozvoje České republiky	
Vybrané relevantní cíle	Zhodnocení
o Podporovat ekonomický rozvoj respektující kapacitu únosnosti životního prostředí a zajišťující udržitelné financování veřejných služeb (udržitelnou ekonomiku);	1
o Rozvíjet a všestranně podporovat ekonomiku založenou na znalostech a dovednostech a zvyšovat konkurenceschopnost průmyslu, zemědělství a služeb;	0
o Zajišťovat na území ČR dobrou kvalitu všech složek životního prostředí a fungování jejich základních vazeb a harmonické vztahy mezi ekosystémy, v nejvyšší ekonomicky a sociálně přijatelné míře uchovat přírodní bohatství ČR tak, aby mohlo být předáno příštím generacím, a zachovat a nesnižovat biologickou rozmanitost;	1
o Podporovat udržitelný rozvoj obcí a regionů;	1
o Podporovat rozvoj veřejných služeb a sociální infrastruktury;	1
o Minimalizovat střety zájmů mezi hospodářskými aktivitami a ochranou životního prostředí a kulturního dědictví, hmotného i nehmotného;	1
o V oblasti ochrany biologické a krajinné rozmanitosti v rámci územního plánování podporovat rozvoj přírodní a krajinné infrastruktury včetně posilování retenční schopnosti krajiny a prostřednictvím vhodných opatření aktivně chránit cenné části území;	2
o Zajišťovat ochranu neobnovitelných přírodních zdrojů (včetně zemědělského půdního fondu);	0,5
o V oblasti ochrany půdy zastavit nadměrný přísun živin a dalších znečišťujících látek do půdního horizontu a ve stanovených lhůtách dosáhnout limitních požadavků na obsah nežádoucích látek a dále je nepřekračovat, provést opatření k zabránění kontaminace půd ze starých ekologických zátěží, zajistit ochranu půdy před vodní a větrnou erozí a před zbytečnými zábory pro nezemědělské a nelesní účely.	0

Posuzovaná dokumentace v rámci předmětu zadání v dostatečné míře naplňuje vybrané relevantní cíle Strategie udržitelného rozvoje České republiky.

Akční plán zdraví a životní prostředí ČR	
Vybrané relevantní cíle	Zhodnocení
o Ochrana biologické a krajinné rozmanitosti	1
o Postupné zvyšování schopnosti krajiny zadržovat vodu a odolnosti krajiny vůči vodní erozi	0
o Zajištění takové struktury využívání území, která povede ke zlepšení přírodní infrastruktury a bude podmínkou efektivní složkové ochrany (ochrana vod, horninové prostředí, půdy a klimatu a snižování hlučnosti)	1

Akční plán zdraví a životní prostředí ČR	
Vybrané relevantní cíle	Zhodnocení
<ul style="list-style-type: none"> ○ Chránit půdu jako základní složku životního prostředí s důrazem na zabezpečení jejích funkcí 	-0,5

Posuzovaná dokumentace v dostatečné míře naplňuje vybrané relevantní cíle Akčního plánu zdraví a životní prostředí ČR.

Zásady územního rozvoje Jihomoravského kraje	
Vybrané relevantní cíle	Zhodnocení
<ul style="list-style-type: none"> ○ (1) Nástroji územního plánování vytvářet územní podmínky pro naplnění vize Jihomoravského kraje jako ekonomicky prosperujícího regionu otevřeného vůči mezinárodním výzvám a impulzům, poskytujícího svým obyvatelům prostor pro kvalitní život. 	1
<ul style="list-style-type: none"> ○ (2) Nástroji územního plánování podporovat snížení územních disparit rozvoje částí kraje eliminací příkrých rozdílů v ekonomické výkonnosti a životní úrovni mezi jádrem kraje a jeho periferními, respektive venkovskými částmi s cílem růstu efektivity a udržitelnosti ekonomického rozvoje kraje, stabilizace jeho populace a sídelní struktury. 	2
<ul style="list-style-type: none"> ○ (6) V urbanistických koncepcích zohledňovat rozdílné charakteristiky jednotlivých částí Jihomoravského kraje i specifické podmínky pro využívání území, především v území s převahou přírodních hodnot nebo v území s vysokou koncentrací socioekonomických aktivit. V zájmu vyváženosti udržitelného rozvoje území korigovat případnou převahu jedné ze sledovaných složek udržitelného rozvoje, která by bránila uplatnění zbývajících složek. 	2
<ul style="list-style-type: none"> ○ (8) Vytvářet územní podmínky pro zkvalitnění a rozvoj provázané dopravní infrastruktury zajišťující dostupnost všech částí kraje a dosažení optimální obslužnosti území integrovaným dopravním systémem a individuální dopravou. 	2
<ul style="list-style-type: none"> ○ a) vytváření územních podmínek pro rozvoj a zkvalitnění krajské silniční sítě včetně potřebných infrastrukturních úprav zvláště v socioekonomicky oslabených územích kraje v návaznosti na plánovanou výstavbu a přestavbu dálnic a silnic I. třídy; 	2
<ul style="list-style-type: none"> ○ b) vytváření územních podmínek pro rozvoj a zkvalitnění železniční infrastruktury, zejména optimalizaci regionálních tratí v návaznosti na modernizaci celostátních tratí pro každodenní i rekreační využití jako rovnocenné alternativy k silniční dopravě; 	2
<ul style="list-style-type: none"> ○ c) vytváření územních podmínek pro rozvoj a zkvalitnění infrastruktury pro cyklistickou dopravu jako alternativní formy každodenní dopravy na kratší 	1

Zásady územního rozvoje Jihomoravského kraje	
Vybrané relevantní cíle	Zhodnocení
vzdálenosti, pro podporu rozvoje infrastruktury pro rekreační cyklistickou dopravu ke zpřístupnění a propojení oblastí a center cestovního ruchu a rekreace;	
o d) vytváření územních podmínek pro rozvoj integrovaného dopravního systému, zejména při zajišťování dostupnosti pracovních a obslužných center v systému osídlení kraje a posilování vzájemných vazeb jednotlivých dopravních modů v uzlech systému.	2
o (9) Vytvářet územní podmínky pro zajištění a podporu optimalizované obslužnosti technickou infrastrukturou všech částí kraje. U zastavitelných ploch dbát zvláště na dostatečnou kapacitu veřejné technické infrastruktury i v souvislosti s širšími vazbami v území.	1
o (10) Nástroji územního plánování podporovat přístupnost a prostupnost krajiny, zejména důsledně předcházet zneprůchodnění území a fragmentaci krajiny.	1
o (11) Vytvářet územní podmínky pro zajištění a podporu optimalizované obslužnosti občanským vybavením všech částí kraje. U zastavitelných ploch pro bydlení dbát zvláště na dostatečnou kapacitu občanského vybavení i v souvislosti s širšími vazbami v území.	2
o (12) Vytvářet územní podmínky pro zlepšování kvality životního prostředí a ochranu zdraví lidí.	2
o (13) Nástroji územního plánování podporovat minimalizaci vlivů nových záměrů, aby nedocházelo k významnému zhoršování stavu v území, kde dochází dlouhodobě k překračování zákonem stanovených mezních hodnot imisních limitů pro ochranu lidského zdraví.	2
o (14) Podporovat péči o přírodní, kulturní a civilizační hodnoty kraje, které vytvářejí charakteristické znaky území, přispívají k jeho identifikaci a posilují vztah obyvatelstva k území kraje.	1
o (15) Vytvářet územní podmínky pro podporu plánování venkovských území a oblastí zejména s ohledem na možnosti rozvoje primárního sektoru, ochranu kvalitní zemědělské půdy a ekologickou funkci krajiny.	2
o (17) Podporovat ve specifických oblastech kraje řešení problémů, na základě kterých jsou vymezeny. Prosazovat v jejich území takové formy rozvoje, které zkvalitní podmínky pro hospodářské a sociální využívání území a neohrozí zachování jeho hodnot. Dbát zvláště na:	2
o a) vytváření územních podmínek pro zajištění územních nároků pro rozvoj podnikání, služeb a veřejné infrastruktury v sídlech,	2
o b) vytváření územních podmínek pro zachování přírodních a krajinných hodnot v	1

Zásady územního rozvoje Jihomoravského kraje	
Vybrané relevantní cíle	Zhodnocení
území a zajištění kvalitního životního a obytného prostředí.	
○ (18) Vytvářet územní podmínky pro preventivní ochranu území před přírodními katastrofami (záplavy, eroze, sesuvy, sucho apod.) a potenciálními riziky s cílem minimalizovat rozsah případných škod z působení přírodních sil v území.	1
○ (19) Vytvářet územní podmínky pro využívání ekologicky šetrnějších primárních energetických zdrojů nebo obnovitelných zdrojů energie.	2
○ (20) Vytvářet územní podmínky pro ochranu vodohospodářsky významných území v systému CHOPAV, ochranu LAPV, ochranu povrchových a podzemních vod a vodních ekosystémů zvyšujících retenční schopnost území s cílem zabezpečit dostatek zdrojů kvalitní pitné a užitkové vody pro stávající i budoucí rozvojové potřeby kraje.	1

Posuzovaná dokumentace naplňuje vybrané relevantní cíle Zásad územního rozvoje Jihomoravského kraje.

10. NÁVRH UKAZATELŮ PRO SLEDOVÁNÍ VLIVŮ ÚZEMNÍHO PLÁNU NA ŽIVOTNÍ PROSTŘEDÍ

Kapitola obsahuje návrh ukazatelů, které umožní sledovat vliv změn vlastností území vyvolaných naplňováním územního plánu. Ukazatele jsou stanoveny ve vztahu k naplňování vybraných referenčních cílů.

Tab.: Ukazatele pro sledování vlivu územního plánu na životní prostředí:

Složka životního prostředí	Referenční cíl ochrany životního prostředí a zdraví obyvatel	Ukazatele sledování vlivu územního plánu na ŽP
1. Ovzduší, klima	1.1 Snižování koncentrací a množství emisí znečišťujících látek do ovzduší (především z dopravy)	- délka a plynulost průjezdu tranzitní dopravy zastavěným územím; - množství NOx, CO, PM10;
	1.2 Podporovat environmentálně šetrné formy dopravy	- množství osob přepravených hromadnou dopravou; - provázanost železniční a silniční hromadné dopravy napojení hromadné dopravy na vstupy do turistických tras;
2. Voda	2.1 Zvýšení retence a prodloužení odtoku vody z povodí	- vývoj míry retence území (hodnocený metodou čísel odtokových křivek).
	2.3 Zlepšovat stav a ekologické funkce vodních útvarů	- délka vodotečí s přirozeným korytem a kvalitním vegetačním doprovodem (Km);
3. Půda a horninové prostředí	3.1 Omezovat nové zábory ZPF a PUPFL	- plošné vyjádření záborů ZPF a PUPFL (ha)
4. Biodiverzita	4.1 Posilování ekologické stability krajiny, udržení a rozvoj biodiverzity	- změna koeficientu ekologické stability (změna poměru zastoupení intenzivně a extenzivně využívaných ploch); - plocha realizovaných prvků ÚSES
	4.2 Omezovat fragmentaci krajiny	- délka a počet nově vytvořených migračních bariér;

Složka životního prostředí	Referenční cíl ochrany životního prostředí a zdraví obyvatel	Ukazatele sledování vlivu územního plánu na ŽP
5. Krajinný ráz, kulturní dědictví	5.1 Ochrana specifických krajinných prvků a krajinné struktury utvářející místně typický krajinný ráz	- množství negativních zásahů do krajinného rázu (staveb, opatření, zásahů do území)
6. Sídla, urbanizace	6.1 Snížit dopravní zátěž v sídlech	- intenzita osobní a transitní dopravy
	6.2 Sanace a revitalizace objektů a ploch brownfields	- sanované a rekultivované plochy (ha)
	6.3 Podporovat environmentálně šetrné formy rekreace	- délka turistických stezek (km) a jejich návštěvnost (množství lidí /den)
7. Obyvatelstvo, veřejné zdraví	7.1 Zlepšit kvalitu života obyvatel sídel vytvářením kvalitního urbánního prostředí a jeho napojení na přírodní zázemí obce	- investice do veřejných prostranství a sportovních zařízení (Kč)

11. NÁVRH POŽADAVKŮ NA ROZHODOVÁNÍ VE VYMEZENÝCH PLOCHÁCH A KORIDORECH Z HLEDISKA MINIMALIZACE NEGATIVNÍCH VLIVŮ NA ŽIVOTNÍ PROSTŘEDÍ.

Pro zajištění minimalizace vlivů na životní prostředí je třeba rozhodovat v plochách vymezených změnou územního plánu jednak v souladu s podmínkami využití stanovenými pro plochy s rozdílným způsobem využití ve výrokové části územního plánu a jednak v souladu s podmínkami a návrhy opatření tohoto vyhodnocení.

12. NETECHNICKÉ SHRUTÍ VÝŠE UVEDENÝCH ÚDAJŮ

Strategické hodnocení vlivů na životní prostředí (SEA) je systematický proces hodnocení důsledků navrhovaných politik, plánů a programů na životní prostředí. Účelem SEA je zajistit, aby se strategické cíle ochrany životního prostředí a zdraví obyvatelstva staly součástí navrhovaného územního plánu a součástí přípravy a tvorby jeho koncepce. Obsah hodnocení je dán přílohou zákona č. 183/2006 Sb.

První kapitola obsahuje shrnutí obsahu a hlavních cílů posuzované územně plánovací dokumentace a její vztah k jiným koncepcím. Vzhledem k tomu že většina relevantních koncepcí je uváděna v kapitole 2. a 9. je zde rozebrán vztah posuzované územně plánovací dokumentace k zásadám územního rozvoje.

Druhá kapitola zhodnocuje návrh územního plánu vzhledem k cílům ochrany životního prostředí a zdraví obyvatelstva, obsažených v národních, krajských a komunálních koncepčních dokumentech. Kapitola obsahuje výčet vybraných koncepčních dokumentů se vztahem k životnímu prostředí a zdraví obyvatelstva. Z těchto dokumentací jsou vybrány tzv. referenční cíle, které je vhodné v územním plánu zohlednit.

V následující třetí kapitole je popsán stav všech složek životního prostředí (půda, voda, klima ad.). Při jejich hodnocení je brán zřetel také na jejich předpokládaný vývoj za situace, kdyby nebyl uplatněn územní plán Rudic a v území by nebyly změny umožněny. Z pohledu popsaného stavu složek životního prostředí v zájmovém území nebyly v souvislosti s naplněním návrhových ploch posuzované dokumentace identifikovány žádné významné vlivy, které by mohly závažným způsobem negativně ovlivnit stav životního prostředí.

Čtvrtá kapitola stanovuje výčet charakteristik životního prostředí, které by mohly být uplatněním územního plánu významně ovlivněny (přímo i nepřímo). Tento výčet zohledňuje jak referenční cíle stanovené v první kapitole, tak výsledky posouzení složek životního prostředí obsažených v kapitole druhé. Vzhledem k těmto referenčním cílům jsou vyhodnoceny všechny návrhové plochy v kapitole 6.

Pátá kapitola je věnována vyhodnocení současných problémů a jevů životního prostředí, které by mohly být uplatněním územního plánu významně ovlivněny. Detailně je především vyhodnocen vliv na zvláště chráněná území, vlastnosti území chráněné dle zákona č. 114/1992 Sb. a vliv na hygienické aspekty území v návaznosti na soubory typů nově navrhovaných ploch, které jsou potenciálně významné pro zvyšování negativní zátěže životního prostředí.

Šestá kapitola je věnována kompletnímu vyhodnocení návrhových ploch vzhledem k charakteristikám životního prostředí - ty jsou reprezentovány tzv. soubornými skupinami charakteristik: ovzduší a klima, voda, půda a horninové prostředí, biodiverzita, krajinný ráz a kulturní dědictví, sídla a urbanizace, obyvatelstvo a veřejné zdraví. Souborné skupiny charakteristik reprezentují ty charakteristiky, které jsou obsahem vybraných referenčních cílů určených v první kapitole.

Kapitola sedmá obsahuje porovnání zjištěných nebo předpokládaných kladných a záporných vlivů podle jednotlivých variant řešení a jejich zhodnocení. Územní plán je řešen invariantně a kapitola je tedy nenaplněna.

Kapitola osmá obsahuje výčet návrhových ploch, ve kterých byly v kap. 6. identifikovány významné vlivy na posuzované charakteristiky životního prostředí a zdraví obyvatelstva a následně navržena opatření k jejich kompenzaci. V posuzovaných návrhových plochách nebyl identifikován (ani kumulativní) výrazně negativní vliv, který by vyžadoval realizaci speciálních kompenzačních opatření. Plochy mají odpovídající koeficient zastavění a poměr zeleně spolu s případnou realizací izolačních pásů přispívá ke kompenzaci uvažovaných negativních vlivů.

Kapitola devátá obsahuje vyhodnocení referenčních cílů ochrany životního prostředí a zdraví obyvatelstva stanovených v závěru 2. kapitoly. Referenční cíle jsou utříděny podle příslušných strategických studií. Celkově je možné konstatovat, že návrh územního plánu Svitávka je s těmito dokumentacemi v souladu a že jejich cíle byly v dostačující míře v koncepci řešení zohledněny.

Desátá kapitola stanovuje návrh ukazatelů, které umožní sledovat vliv změn vlastností území vyvolaných naplňováním změny územního plánu. Ukazatele jsou opět stanoveny ve vztahu k naplňování vybraných referenčních cílů.

Jedenáctá kapitola obsahuje návrh požadavků na rozhodování ve vymezených plochách a koridorech z hlediska minimalizace negativních vlivů na prostředí. V kapitole je konstatováno že pro zajištění minimalizace vlivů na životní prostředí je třeba rozhodovat v plochách a koridorech vymezených v územním plánu v souladu s podmínkami využití stanovenými pro plochy s rozdílným způsobem využití ve výrokové části územního plánu, neboť připomínky k jednotlivým skupinám návrhových plochy byly do regulativů v průběhu zpracování územního plánu průběžně zapracovávány.

Závěry a doporučení včetně stanoviska ke koncepci

Zpracovatel vyhodnocení koncepce (územně plánovací dokumentace)

„Územní plán Svitávka“

na základě posouzení z hlediska předpokládaných vlivů na životní prostředí a veřejné zdraví navrhuje, aby příslušný úřad vydal souhlasné stanovisko k posuzované územně plánovací dokumentaci.

Odůvodnění: posuzovaná dokumentace v dostatečné míře respektuje cíle stanovené relevantními strategickými dokumenty. Z hlediska životního prostředí a vlivu na veřejné zdraví lze v případě naplnění výše specifikovaných podmínek, návrhové lokality posuzovaného územního plánu považovat za akceptovatelné.

V Tišnově dne 12.11. 2023

Zpracovatel vyhodnocení:

Ing. Alexandr Mertl - Ekologické inženýrství



Ing. Michal Kovář (tel.: 731 112 153)

